



E-Cycle

ASSOCIAÇÃO DE PRODUTORES DE EEE

Resumo

RELATÓRIO ANUAL DE ATIVIDADES 2022



*A aguardar validação por
parte da APA I.P. e DGAE*



INDICE

1. CARACTERIZAÇÃO DO MODELO FUNCIONAL DE GESTÃO	5
1.1 INTRODUÇÃO	5
1.2. ORGÃOS ASSOCIATIVOS.....	7
1.3. SISTEMA INTEGRADO DE GESTÃO	7
2. PRODUTORES RESPONSÁVEIS PELA COLOCAÇÃO DE EQUIPAMENTOS ELÉTRICOS E ELETRÓNICOS NO MERCADO NACIONAL	8
2.1. PRODUTORES ADERENTES	8
2.2. CARACTERIZAÇÃO DOS PRODUTORES	9
3. SISTEMAS DE GESTÃO DE RESÍDUOS URBANOS – SGRU	10
3.1. IDENTIFICAÇÃO SGRU	10
3.2. QUANTIDADES RECOLHIDAS DE REEE.....	10
4. REDE PRÓPRIA DE RECOLHA	11
4.1. PONTOS DE RECOLHA DA REDE E-CYCLE	11
4.2. QUANTIDADES DE REEE RECOLHIDAS – PONTOS DE RECOLHA.....	12
5. DISTRIBUIDORES	13
5.1. DISTRIBUIDORES DA REDE E-CYCLE	13
5.2. QUANTIDADES DE REEE RECOLHIDAS – PONTOS DE RETOMA	13
6. CENTROS DE RECEÇÃO DE RESÍDUOS	14
6.1. CENTROS DE RECEÇÃO DA REDE E-CYCLE.....	14
6.2. QUANTIDADES DE REEE RECOLHIDAS – CENTROS DE RECEÇÃO	15
7. OPERADORES DE TRANSPORTE DE RESÍDUOS.....	16
7.1. OPERADORES DE TRANSPORTE DA REDE E-CYCLE	16
8. OPERADORES DE TRATAMENTO DE RESÍDUOS (ARMAZENAGEM, TRIAGEM E/OU RECICLAGEM) ..	17
8.1. OPERADORES DE TRATAMENTO DE RESÍDUOS – REDE E-CYCLE	17
8.2. REGISTO E RASTREABILIDADE DE REEE.....	18
8.3. QUANTIDADES DE REEE TRATADAS.....	19
8.4. METAS DE GESTÃO.....	20
9. PREVENÇÃO	22
9.1. AVALIAÇÃO DA CONCRETIZAÇÃO DO PLANO DE PREVENÇÃO	22
10. SENSIBILIZAÇÃO, COMUNICAÇÃO & EDUCAÇÃO	25
10.1. AVALIAÇÃO DA CONCRETIZAÇÃO DO PLANO DE SC&E	25
11. INVESTIGAÇÃO & DESENVOLVIMENTO	33
11.1. AVALIAÇÃO DA CONCRETIZAÇÃO DO PLANO DE I&D.....	33
12. ARTICULAÇÃO COM OUTRAS ENTIDADES GESTORAS	37
12.1. SINERGIAS/PARCEIRIAS COM OUTRAS ENTIDADES GESTORAS.....	37



13. CARACTERIZAÇÃO ECONÓMICO-FINANCEIRA	38
13.1. ESTRUTURA DE DEVEDORES, CREDORES E ACIONISTAS.....	38
13.2. APURAMENTO DE RECEITAS	40
13.3. TAXA DE GESTÃO DE RESÍDUOS.....	40
13.4. DESPESAS GLOBAIS - GASTOS OPERACIONAIS, GASTOS DE ESTRUTURA, PREVENÇÃO, SENSIBILIZAÇÃO, COMUNICAÇÃO & EDUCAÇÃO, INVESTIGAÇÃO & DESENVOLVIMENTO, TGR E OUTROS.....	41
13.5. DEMONSTRAÇÃO DE RESULTADOS	42
13.6. PROVISÕES PREVISTAS.....	43
14. ANÁLISE DE EFICÁCIA.....	44
14.1. AVALIAÇÃO DA CONCRETIZAÇÃO DO PLANO DE ATIVIDADES E DO ORÇAMENTO PREVISIONAL APRESENTADO NO ANO ANTERIOR, EM FUNÇÃO DOS OBJETIVOS E METAS PROPOSTOS	44
ANEXO I.....	47
ANEXO II.....	53
ANEXO III.....	64
ANEXO IV.....	72

2022 – Experiência e Expansão da Atividade...

Ao longo do ano de 2022 a E-CYCLE continuou a capitalizar uma importante experiência que lhe permite melhorar a sua performance enquanto entidade gestora do fluxo específico de resíduos de equipamentos elétricos e eletrónicos. E apesar da conjuntura adversa ainda no rescaldo da crise pandémica, o cenário de guerra na Ucrânia, as crises energética e inflacionista e a subida das taxas de juro, a E-CYCLE conseguiu expandir de forma expressiva a sua atividade.

Durante o ano de 2022 mantivemos o esforço de contacto com empresas produtoras de EEE em Portugal. E apesar dos constrangimentos causados pela atual conjuntura, a E-CYCLE conseguiu assegurar que todas as necessidades implícitas da sua atividade fossem cumpridas, quer no que se refere ao apoio às empresas produtoras de equipamentos elétricos e eletrónicos, quer a nível de cumprimento das recolhas de resíduos e respetivo tratamento.

No decorrer do ano de 2022, a E-CYCLE registou uma expansão da sua atividade, em várias vertentes, nomeadamente no que se refere ao número de empresas aderentes produtoras de EEE que passou a ser de 184. Além disso, o número de pontos de recolha teve um crescimento significativo ao longo do ano, o que se traduziu num satisfatório aumento das recolhas próprias da E-CYCLE.

Relativamente aos Planos de Sensibilização, Comunicação & Educação, de Investigação & Desenvolvimento e de Prevenção, continuam a constituir um pilar central da atividade da E-CYCLE, tendo sido cumpridas as ações estipuladas para cada um dos planos. Foi sem dúvida uma execução satisfatória e conseguiu-se alcançar os vários intervenientes do SIGREEE relativamente à transmissão dos seus resultados, conforme era esperado.

Deste modo, ao longo de 2022 a E-CYCLE continuou a adquirir experiência, e simultaneamente conseguiu expandir a sua atividade, procurando contornar da melhor forma não só os desafios decorrentes, como todos os entraves e adversidades existentes no sistema de gestão de REEE, tendo sempre presente a ambição de uma melhoria contínua da sua performance.

A E-CYCLE mantém a motivação e o empenho na realização da sua missão, e continuará a atuar no mercado de uma forma sustentada, séria e consistente, contando com o apoio de todos os intervenientes do sistema.

1. CARACTERIZAÇÃO DO MODELO FUNCIONAL DE GESTÃO

1.1 INTRODUÇÃO

Apesar das inúmeras adversidades conjunturais, como os ainda visíveis efeitos da crise pandémica, a guerra na Ucrânia, a crise energética, inflação e subida das taxas de juro, o ano de 2022 ficou marcado pelo crescimento da atividade da E-CYCLE.

A E-CYCLE – Associação de Produtores de EEE foi oportunamente criada por três empresas produtoras de equipamentos elétricos e eletrónicos (EEE) com o objetivo de criar uma oportunidade de concorrência às restantes entidades gestoras do fluxo dos REEE já a operar no mercado nacional, tendo sempre em conta o ponto de vista das empresas do setor face à Responsabilidade Alargada do Produtor.

A 25 de maio de 2018 foi atribuída a esta Entidade Gestora, uma Licença para exercer a gestão de um Sistema Integrado de Gestão de Resíduos de Equipamentos Elétricos e Eletrónicos (SIGREEE), a qual consta do Despacho n.º 5256/2018, publicado no Diário da República, 2ª série, n.º 101, de 25 de maio de 2018. A Licença em causa esteve em vigor desde o dia 1 de julho de 2018, mantendo-se válida durante um período de três anos e meio, até ao dia 31 de dezembro de 2021, tendo sido, entretanto, renovada. Com efeito, no dia 11 de janeiro de 2022 a Licença da E-CYCLE para o território continental foi prorrogada pelo Despacho n.º 331/2022 até 31 de dezembro de 2022, obtendo nova prorrogação em 15 de dezembro de 2022, conforme o Despacho n.º 14349/2022, até 31 de dezembro de 2023.

A Licença também é extensível às regiões autónomas, constante no Despacho n.º 319/2018 de 23 de novembro de 2018 do Jornal Oficial II série, n.º182, no caso da Madeira, e na Região Autónoma dos Açores consta do Despacho n.º 1813/2018 de 12 de outubro de 2014. A mesma foi renovada com a prorrogação das Licenças até 31 de dezembro de 2023, de acordo com o Despacho n.º 38/2023 e com o Despacho n.º 411/2023 de 14 de março de 2023, respetivamente.

Por sua vez, a gestão do sistema integrado do fluxo específico dos resíduos de equipamentos elétricos e eletrónicos (REEE) é regulamentada pelo Decreto-Lei n.º 152-D/2017, de 11 de dezembro, na sua redação atual, que estabelece o regime jurídico a que fica sujeita a gestão dos fluxos específicos de resíduos bem como as medidas de proteção do ambiente e da saúde humana.

A E-CYCLE tem vindo a cumprir com o disposto na sua Licença e legislação aplicável à sua atividade, contribuindo ativamente para prevenir e reduzir os impactes adversos decorrentes da produção e gestão de resíduos do seu fluxo, diminuir os impactes globais da utilização dos recursos, melhorar a eficiência dessa utilização, contribuindo deste modo para um desenvolvimento mais sustentável.

A E-CYCLE está organizada de forma simples e muito funcional, conforme se descreve no organograma seguinte (figura 1):

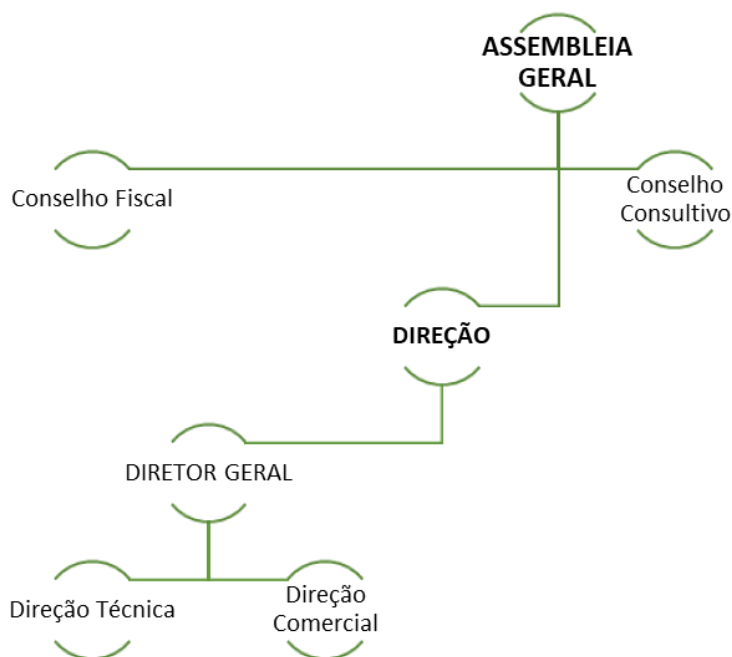


Figura 1 - Organograma da E-CYCLE.

1.2. ORGÃOS ASSOCIATIVOS

Em 29 de dezembro de 2014, a E-CYCLE (antiga WEEECYCLE) foi fundada por três empresas produtoras de Equipamentos Elétricos e Eletrónicos em Portugal: Coeptum – Sistemas de Energia, Unipessoal Lda.; Olitrem – Indústria de Refrigeração S.A. e Openplus, Lda.



Figura 2 - Formato organizacional da E-CYCLE

Os órgãos associativos da E-CYCLE são:

- Assembleia Geral;
- Direção;
- Fiscal Único.

1.3. SISTEMA INTEGRADO DE GESTÃO

As ações de todos os intervenientes do Sistema Integrado de Gestão de Resíduos de Equipamentos Elétricos e Eletrónicos (SIGREEE), contam com a coordenação e monitorização da E-CYCLE, conseguindo, deste modo, uma simbiose para cumprimento do objetivo principal desta Entidade, conforme se pode observar na figura 3.

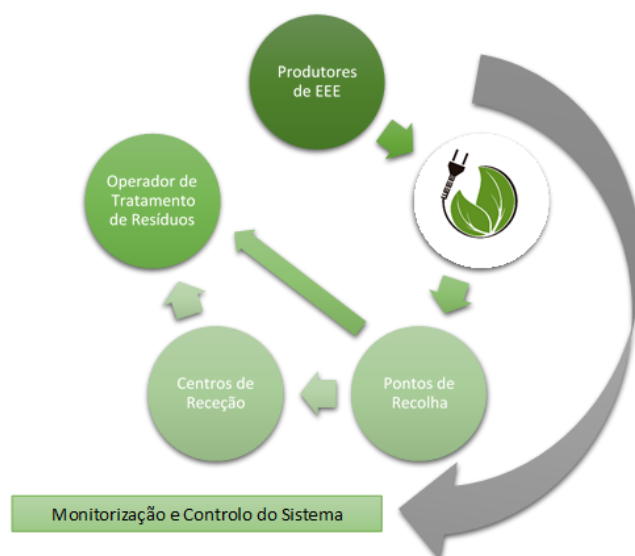


Figura 3 - SIGREEE da E-CYCLE

2. PRODUTORES RESPONSÁVEIS PELA COLOCAÇÃO DE EQUIPAMENTOS ELÉTRICOS E ELETRÓNICOS NO MERCADO NACIONAL

2.1. PRODUTORES ADERENTES

Ao longo dos seus 4 anos de atividade a E-CYCLE tem tido um aumento considerável na angariação de produtores de equipamentos elétricos e eletrónicos. Em 2022 contabilizou no seu total 184 empresas, sendo 126 produtores regulares e 58 pequenos produtores. Houve um crescimento de 33,3% de 2021 para 2022 (figura 4).

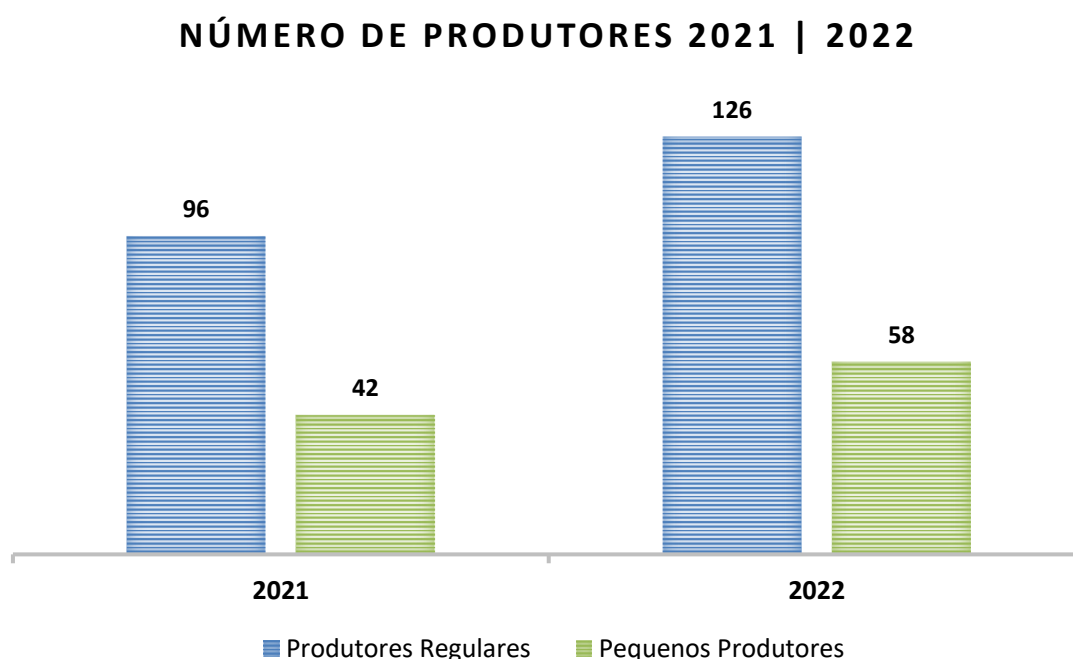


Figura 4 - Produtores aderentes da E-CYCLE em 2021 (comparação com 2019 e 2020)

Os produtores aderentes à E-CYCLE em 2022 e respetiva data de adesão encontram-se listados na tabela do Anexo I.

2.2. CARACTERIZAÇÃO DOS PRODUTORES

Durante o ano de 2022, os produtores aderentes da E-CYCLE, colocaram no mercado nacional 11 280,33 ton de Equipamentos Elétricos e Eletrônicos.

No Anexo II, encontra-se a lista com a caracterização dos produtores da E-CYCLE por categoria e quantidade de produtos em peso (toneladas) colocada no mercado nacional.

Estas quantidades em peso, correspondem a um total de 17 532 065 unidades de EEE.

Na figura 5, apresenta-se a comparação entre o ano de 2021 e 2022 das quantidades, em peso, de produtos colocados no mercado, por categoria:

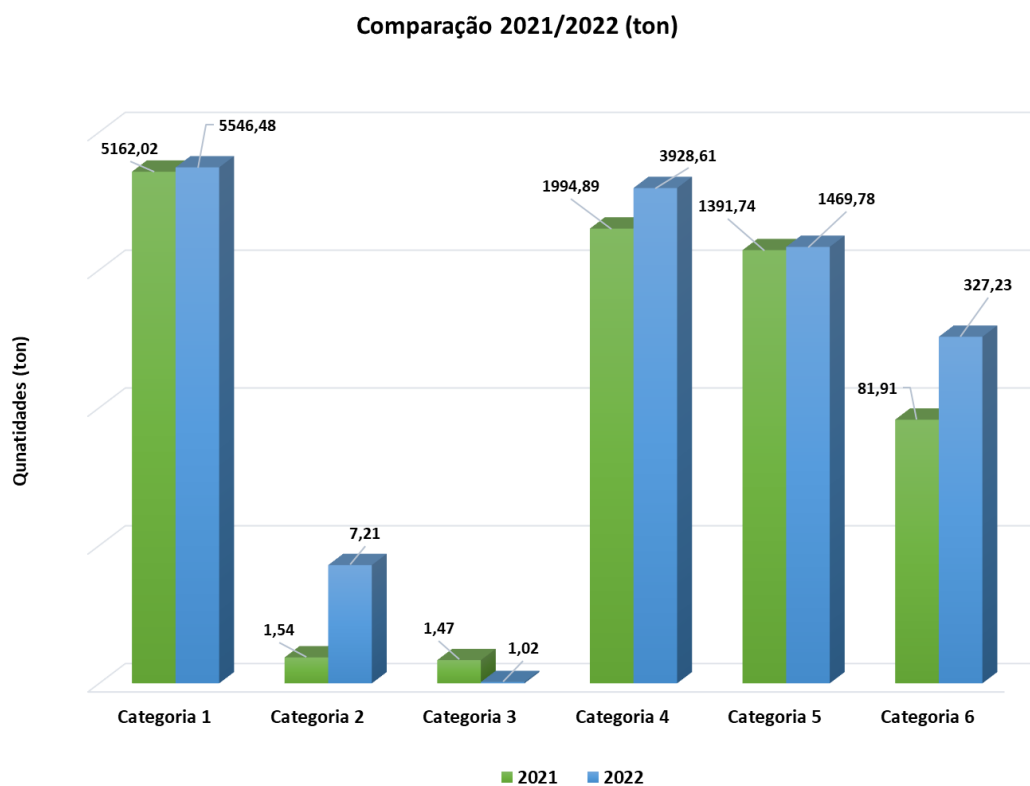


Figura 5 - Comparação entre 2021 e 2022 de quantidades colocadas (em toneladas)

Do conjunto de produtores da E-CYCLE, verifica-se que estão maioritariamente enquadrados nas Categorias: 1 – Equipamentos de regulação da temperatura; 4 – Equipamentos de grandes dimensões; 5 – Equipamentos de pequenas dimensões e 6 – Equipamentos informáticos e telecomunicações.



3. SISTEMAS DE GESTÃO DE RESÍDUOS URBANOS – SGRU

3.1. IDENTIFICAÇÃO SGRU

Em 2022, a E-CYCLE teve o acréscimo de mais um Sistema de Gestão de Resíduos Urbanos à sua rede de gestão, a Resíduos do Nordeste E.I.M., S.A., cuja recolha abrange as freguesias de Alfândega da Fé, Bragança, Carrazeda de Ansiães, Freixo de Espada à Cinta, Macedo de Cavaleiros, Miranda do Douro, Mirandela, Mogadouro, Torre de Moncorvo, Vila Flor, Vila Nova de Foz Côa, Vimioso e Vinhais.

Além disso, foi dada continuidade ao contrato com a RSTJ - Gestão e Tratamento de Resíduos, E.I.M., S.A, que continua a garantir a recolha de resíduos provenientes dos seguintes municípios e respetiva população: Alcanena, Chamusca, Constância, Entroncamento, Ferreira do Zêzere, Golegã, Santarém, Tomar, Torres Novas e Vila Nova da Barquinha, e com a Câmara Municipal de Oliveira de Azeméis.

3.2. QUANTIDADES RECOLHIDAS DE REEE

Durante o ano de 2022, foram recolhidas 89,163 toneladas de REEE através dos Sistemas de Gestão de Resíduos Urbanos.

As quantidades, por categoria, estão apresentadas na tabela 1.

Tabela 1 - Quantidades recolhidas - SGRU (ton).

Quantidades (ton)	Categoria 1	Categoria 2	Categoria 3	Categoria 4	Categoria 5	Categoria 6
	50,643	24,383	0	9,865	3,014	1,258

4. REDE PRÓPRIA DE RECOLHA

4.1. PONTOS DE RECOLHA DA REDE E-CYCLE

A formação da rede de Pontos de Recolha da E-CYCLE consiste num trabalho contínuo desde a sua constituição, de modo a garantir uma gestão de recolha segura e fidedigna.

Os Pontos de Recolha geridos pela E-CYCLE consistem em locais como empresas, instituições, escolas, entre outros que reúnam boas condições de armazenamento e segurança.

A questão da segurança deve-se ao vandalismo a que este tipo de resíduos está sujeito, devido à preciosidade de alguns componentes da sua constituição.

Por isto, torna-se imperativo criar pontos de recolha seguros para que os resíduos sejam recolhidos intactos e sem falta de peças/componentes.

Os locais com Ponto de Recolha estão englobados nos seguintes grupos (figura 6):

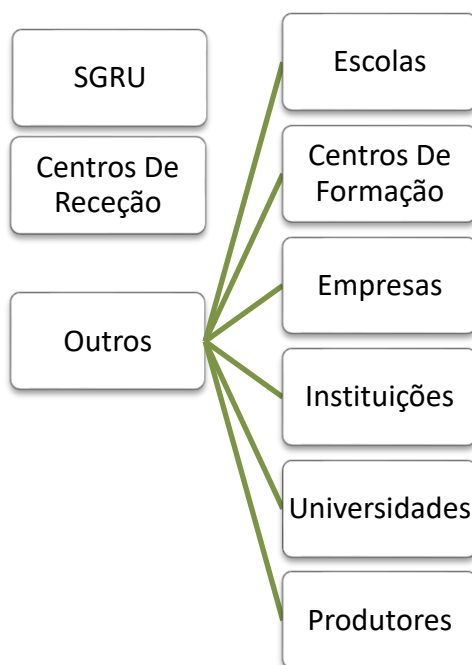


Figura 6- Locais com Pontos de Recolha

A recolha da rede própria da E-CYCLE observou um crescimento em 2022, face ao ano anterior, o que comprova a eficácia do desenvolvimento da mesma.

O aumento da colocação de Weeepontos nos locais com contrato de Ponto de Recolha, possibilita um aumento nas quantidades de REEE recolhidas desses estabelecimentos. Este aumento torna-se imprescindível para o conseqüente aumento da meta de recolha da E-CYCLE.

Os locais pertencentes à Rede de Recolha da E-CYCLE, bem como o seu concelho e respetivo distrito, encontram-se identificados no Anexo III.

4.2. QUANTIDADES DE REEE RECOLHIDAS – PONTOS DE RECOLHA

O ano de 2022 foi caracterizado por um aumento das quantidades de REEE recolhidas provenientes dos Pontos de Recolha pertencentes à rede da E-CYCLE.

Estes resultados foram alcançados com a contínua procura em celebrar novos protocolos de Ponto de Recolha, paralelamente à realização de ações de Sensibilização, Comunicação & Educação para a importância da correta separação deste tipo de resíduos.

Durante o ano de 2022, foram recolhidas um total de 116,73 toneladas de REEE.

No Anexo IV estão apresentadas as quantidades recolhidas, por categoria.

5. DISTRIBUIDORES

5.1. DISTRIBUIDORES DA REDE E-CYCLE

Em 2022 a E-CYCLE manteve os dois Distribuidores, identificados no quadro 1.

Quadro 1 - Distribuidores da rede E-CYCLE.

Nome do Distribuidor	Distrito	Data de adesão EG
COEPTUM - Sistemas de Energia, Unipessoal, Lda.	Braga	01/01/2019
Olitrem - Indústria de Refrigeração, S.A.	Santarém	01/01/2019

5.2. QUANTIDADES DE REEE RECOLHIDAS – PONTOS DE RETOMA

Durante o ano de 2022, foi realizada a recolha de 0,29 ton provenientes dos pontos de distribuidores, que se distribuem pelas seguintes categorias (tabela 2):

Tabela 2 - Quantidades de Pontos de Retoma (ton).

Quantidades (ton)	Categoria 4	Categoria 5	Categoria 6
	0,02	0,062	0,208

6. CENTROS DE RECEÇÃO DE RESÍDUOS

6.1. CENTROS DE RECEÇÃO DA REDE E-CYCLE

A rede de Centros de Receção que integram o Sistema de Gestão da E-CYCLE, encontra-se apresentada no quadro 2.

Quadro 2 - Centros de Receção da rede E-CYCLE.

Nome	Código APA	Concelho	Distrito	Data de adesão EG
AMBIGROUP RESÍDUOS S.A.	APA00131363	Beja	Beja	01/01/2019
AMBIGROUP RESÍDUOS S.A.	APA00040007	Faro	Faro	01/01/2019
AMBIGROUP RESÍDUOS S.A.	APA00126855	Pontinha	Lisboa	01/01/2019
AMBIGROUP RESÍDUOS S.A.	APA00121259	Setúbal	Setúbal	01/01/2019
Naturpaiva Gestão Ambiental Lda	APA00405622	Castelo de Paiva	Aveiro	01/01/2019
OLSILVA, LDA	APA01089203	Vila Nova de Gaia	Porto	01/01/2019
OLSILVA, LDA	APA00161156	Vila Nova de Gaia	Porto	01/01/2019
Reci Qwerty Lda	APA00940703	Pombal	Leiria	01/01/2019
Resiaçores – Gestão de Resíduos dos Açores, Lda.	Rege-se pelo SRIR Açores	Açores	Terceira	22/06/2021
Resiaçores – Gestão de Resíduos dos Açores, Lda.		Açores	Pico	22/06/2021
Resiaçores – Gestão de Resíduos dos Açores, Lda.		Açores	Faial	22/06/2021
Resiaçores – Gestão de Resíduos dos Açores, Lda.		Açores	Santa Maria	22/06/2021
Resiaçores – Gestão de Resíduos dos Açores, Lda.		Açores	Flores	22/06/2021
Resiaçores – Gestão de Resíduos dos Açores, Lda.		Açores	Corvo	22/06/2021



6.2. QUANTIDADES DE REEE RECOLHIDAS – CENTROS DE RECEÇÃO

Os Centros de Receção asseguram a receção, triagem e armazenagem de REEE, são locais abertos ao público. Durante o ano de 2022, foram recolhidas 17,769 ton, que estão apresentadas no quadro 3.

Quadro 3 - Quantidades (ton) de REEE recolhidas - Centros de Receção.

Nome	Código APA	Quantidades (ton)
AMBIGROUP RESÍDUOS S.A.	APA00131363	-
AMBIGROUP RESÍDUOS S.A.	APA00040007	-
AMBIGROUP RESÍDUOS S.A.	APA00126855	-
AMBIGROUP RESÍDUOS S.A.	APA00121259	-
Naturpaiva Gestão Ambiental Lda	APA00405622	-
OLSILVA, LDA	APA01089203	-
OLSILVA, LDA	APA00161156	-
Resiaçores – Gestão de Resíduos dos Açores, Lda.	(não aplicável)	-
Resiaçores – Gestão de Resíduos dos Açores, Lda.	(não aplicável)	-
Resiaçores – Gestão de Resíduos dos Açores, Lda.	(não aplicável)	-
Resiaçores – Gestão de Resíduos dos Açores, Lda.	(não aplicável)	-
Resiaçores – Gestão de Resíduos dos Açores, Lda.	(não aplicável)	-
Resiaçores – Gestão de Resíduos dos Açores, Lda.	(não aplicável)	-
Reci Qwerty Lda	APA00940703	Cat 1 - 10,377
		Cat 2 – 5,645
		Cat 3 – 0,726
		Cat 6 – 1,021



7. OPERADORES DE TRANSPORTE DE RESÍDUOS

7.1. OPERADORES DE TRANSPORTE DA REDE E-CYCLE

Ao longo de 2022, foram contratados os serviços de várias entidades para transporte de REEE da rede de gestão da E-CYCLE.

Os operadores logísticos encontram-se listados no quadro 4.

Quadro 4 - Operadores de transporte da rede E-CYCLE.

Transportador	Localidade
Reci Qwerty Lda.	Pombal
XPO Transport Solutions Portugal, Lda.	V. N. Gaia
Servireboques, Lda	Batalha
Naturpaiva Gestão Ambiental, Lda	Aveiro
Tributmargem – Transporte Rodoviário de Mercadorias, Lda.	Leiria
Stbb - Sociedade de Transportes da Beira Baixa, S.A	Castelo Branco

8. OPERADORES DE TRATAMENTO DE RESÍDUOS (ARMAZENAGEM, TRIAGEM E/OU RECICLAGEM)

8.1. OPERADORES DE TRATAMENTO DE RESÍDUOS – REDE E-CYCLE

Os Operadores de Tratamento de Resíduos da rede da E-CYCLE que possuem contrato durante o ano de 2022, encontram-se no quadro 5.

Quadro 5 - Operadores de transporte da rede E-CYCLE.

Operador de Tratamento de Resíduos	Concelho	Distrito
Ambigroup Reciclagem, S.A.	Seixal	Setúbal
INTERECYCLING - Sociedade de Reciclagem, S.A.	Tondela	Viseu
Constantino Fernandes Oliveira e Filhos, S.A.	V. N. Gaia	Porto
Ambicare Industrial - Tratamento de Resíduos, S.A.	Setúbal	Setúbal
Naturpaiva Gestão Ambiental Lda	Castelo de Paiva	Aveiro
TRANSUCATAS - Soluções Ambientais, S.A.	Maia	Porto
Reci Qwerty, Lda	Pombal	Leiria
Resiaçores – Gestão de Resíduos dos Açores, Lda.	Açores	Terceira
Resiaçores – Gestão de Resíduos dos Açores, Lda.	Açores	Pico
Resiaçores – Gestão de Resíduos dos Açores, Lda.	Açores	Faial
Resiaçores – Gestão de Resíduos dos Açores, Lda.	Açores	Santa Maria
Resiaçores – Gestão de Resíduos dos Açores, Lda.	Açores	Flores
Resiaçores – Gestão de Resíduos dos Açores, Lda.	Açores	Corvo

Os contratos estabelecidos com os OTR têm a duração da vigência da Licença da E-CYCLE. Nestes estão descritos os serviços prestados de armazenagem, triagem e tratamento/valorização de REEE. Estão também discriminadas as obrigações dos OTR, no que se refere ao reporte de toda a informação relativa ao tratamento e valorização dos REEE, através de formulários dos quais constam as frações resultantes e respetivo destino final, para rastreamento dos mesmos.

8.2. REGISTO E RASTREABILIDADE DE REEE

Para rastreamento dos REEE, os contratos realizados com os Operadores de Tratamento de Resíduos (OTR) pertencentes ao sistema de gestão da E-CYCLE, localizados no território nacional, foram através de procedimentos concursais, de acordo com o ponto 5 do Capítulo 6 da sua Licença de atividade e de acordo com o artigo 11.º do Decreto-Lei n.º 152-D/2017, de 11 de dezembro, na sua atual redação (UNILEX).

Estes concursos são auditados e validados por uma entidade independente com competência para o efeito e cumprem os princípios de transparência, igualdade e concorrência, assim como os requisitos definidos pelas Entidades Competentes, APA, I.P. e DGAE.

De modo a rastrear toda a informação relativa ao tratamento dos REEE, a E-CYCLE realiza um controlo bianual do tratamento seletivo de materiais e componentes com substâncias perigosas, POP's, entre outros, assim como o destino que lhes é atribuído.

Com este controlo é possível assegurar a monitorização destas frações, através de “declarações de frações”, que é feita através da plataforma SIGREEE, instalada na Área Reservada da página web da E-CYCLE, contendo um formulário de preenchimento obrigatório com periodicidade semestral. O documento consiste numa tabela onde estão enumeradas todas as frações (materiais e componentes) obrigatórias, conforme o Anexo XI do D.L. n.º 152-D/2017, de 11 de dezembro, na sua redação atual. Para além destas, são enumeradas outro tipo de frações resultantes do tratamento dos REEE. Além disso, os operadores também indicam qual o destino final de cada fração, incluindo o código de operação associado, código LER e país da empresa destino.

Deste modo, é possível rastrear toda a operação logística e o destino final dado às frações resultantes do tratamento dos REEE do Sistema de Gestão da E-CYCLE.

Durante o ano de atividade de 2022, não foram detetadas situações de incumprimento de obrigações estipuladas nos contratos com os Operadores de Tratamento de Resíduos.

8.3. QUANTIDADES DE REEE TRATADAS

Ao longo do ano de 2022, foram recolhidas 929,758 ton de REEE, sendo que 4,843 ton não foram enviadas para tratamento no referente ano, ficando em Centro de Receção.

Em 2022 foram enviadas para tratamento 930,24 ton, sendo que apenas foram tratadas 929,613 ton, porque 0,626 ton de Categoria 6 ficaram em stock no Operador. As quantidades tratadas dizem respeito a 924,92 ton recolhidas em 2022, mais 5,324 ton de retroativos de 2021 (tinham ficado em Centros de Receção) que dizem respeito à Categoria 1, 2, 3 e 6.

Na tabela 3 estão apresentadas as quantidades tratadas e valorizadas por categoria, assim como as quantidades rejeitadas.

Tabela 3 - Quantidades (ton) de REEE tratadas.

CATEGORIA	QUANTIDADES (ton)	
	DESTINO FINAL (Tratamento e Valorização)	REJEITADAS (Deposição aterro e Incineração)
1 - Equipamentos de regulação de temperatura	449,377	3,287
2 - Ecrãs, monitores e equipamentos com ecrãs superior a 100cm ²	22,034	6,880
3 - Lâmpadas	0,646	0,134
4 - Equipamentos de grandes dimensões (>50cm)	212,336	2,854
5 - Equipamentos de pequenas dimensões (<50cm)	145,340	14,108
6 - Equipamentos informáticos e de telecomunicações de pequenas dimensões	65,600	7,017
	895,332	34,280
	929,613	

Conclusão, das 929,758 ton ficaram por tratar 4,843 ton de categoria 1, 2, 3 e 6, que serão tratadas em 2023.

8.4. METAS DE GESTÃO

De acordo com a alínea b), do número 1 do artigo 56º do Decreto-Lei n.º 152-D/2017, de 11 de dezembro, na sua redação atual, a meta de recolha nacional é 65% do peso médio dos EEE colocados no mercado nacional nos três anos anteriores.

No decorrer da atividade durante o ano de 2022, os produtores associados da E-CYCLE colocaram no mercado nacional uma quantidade total de 11 280,33 ton.

Da quantidade colocada, foi recolhida a quantidade total de 929,758 ton de REEE. Na figura 7 estão apresentadas as quantidades colocadas e recolhidas por categoria, durante o ano de 2022.

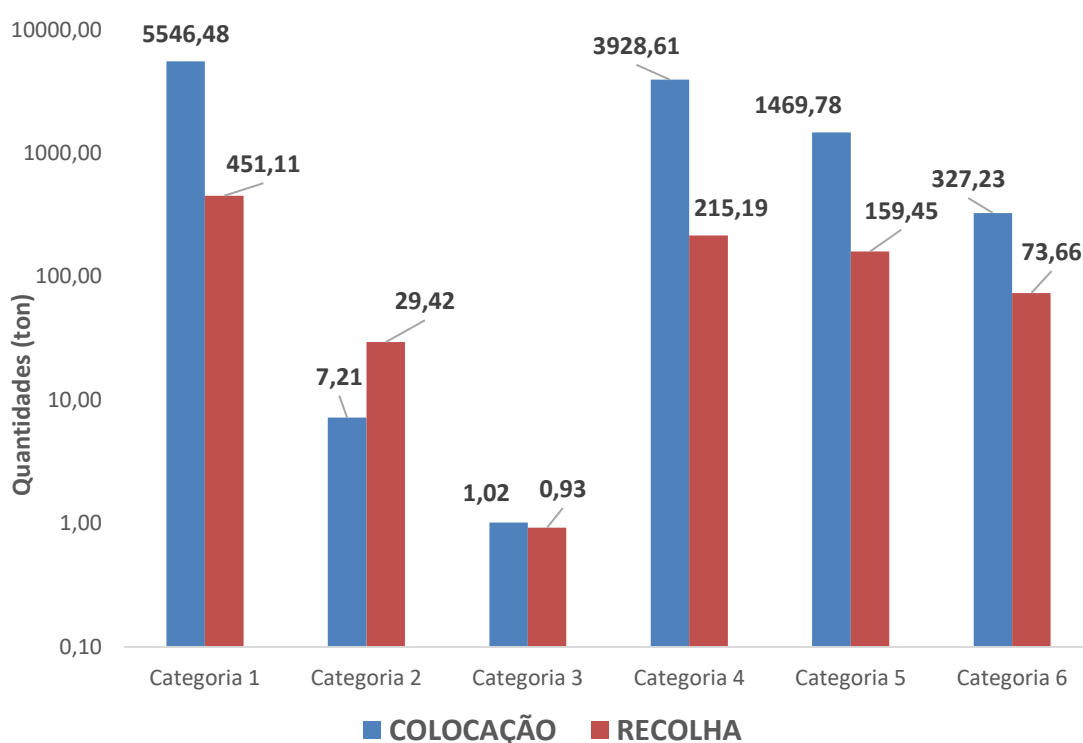


Figura 7 - Quantidades colocadas e recolhidas por categoria.

Todos os resíduos recolhidos foram posteriormente encaminhados para tratamento, de acordo com a sua subcategoria operacional, de modo a garantir o alcance das percentagens de reutilização, reciclagem e de valorização.

Conforme o número 2 do artigo 60º do Decreto-Lei n.º 152-D/2017, de 11 de dezembro, na sua redação atual, o tratamento adequado e as operações de valorização e reciclagem realizadas incluíram o tratamento seletivo de materiais e componentes de REEE estipulados no Anexo XI do referido diploma. Este tratamento adequado e as operações de valorização e

reciclagem, com exceção da preparação para reutilização, incluíram a remoção de todos os fluidos e um tratamento seletivo dos respectivos materiais e componentes.

No que diz respeito aos objetivos mínimos de valorização de REEE, de acordo com o número 1 do artigo 57º do Decreto-Lei n.º 152-D/2017, de 11 de dezembro, na sua redação atual, devem ser obrigatoriamente garantidos conforme o Anexo X do referido diploma. O cumprimento destes objetivos foi assegurado por parte dos OTR pertencentes à rede de tratamento e valorização da E-CYCLE.

Para apuramento do cumprimento das metas, são utilizadas as seguintes fórmulas:

$$\% \text{ Preparação para reutilização e reciclagem} = \frac{(\text{Qtd. Preparação para reutilização} + \text{Qtd. Reciclagem})}{\text{Quantidade total de REEE recolhidos}} \times 100$$

$$\% \text{ Valorização} = \frac{(\text{Qtd. Preparação para reutilização} + \text{Qtd. Reciclagem} + \text{Qtd. Valorização})}{\text{Quantidade total de REEE recolhidos}} \times 100$$

Na tabela 4 apresenta-se o reporte das quantidades tratadas e valorizadas pelos OTR integrantes da rede da E-CYCLE. Verifica-se que todas as categorias cumpriram com as percentagens de preparação para reutilização e reciclagem e de valorização, exceto a categoria 2 na valorização.

Tabela 4 - Metas de eficiência de reciclagem 2022.

2022

Categoria	Qtd Total (ton)	Preparação para Reutilização e Reciclagem		Valorização	
		Meta	Resultado	Meta	Resultado
1	452,66	80,00%	87,9%	85,00%	98,5%
2	28,91	70,00%	74,6%	80,00%	78,2%
3	0,78	80,00%	82,8%	80,00%	82,8%
4	215,19	80,00%	93,4%	85,00%	95,2%
5	159,45	55,00%	88,9%	75,00%	91,1%
6	72,62	55,00%	78,8%	75,00%	90,4%

9. PREVENÇÃO

9.1. AVALIAÇÃO DA CONCRETIZAÇÃO DO PLANO DE PREVENÇÃO

Em 2022, a E-CYCLE pretendeu dar continuidade aos trabalhos já realizados em anos anteriores, dando seguimento ao tema da circularidade dos produtos.

A principal ação do plano de Prevenção, iniciou-se com a realização e divulgação de um inquérito, cujo público-alvo foram as empresas produtoras de equipamentos elétricos e eletrónicos em Portugal.

Este inquérito teve como objetivo aferir as medidas que as empresas e indústrias deste setor já aplicam nos seus processos produtivos, que por sua vez contribuam para a adoção da economia circular. Algumas delas consistem na utilização de matérias-primas secundárias, ao invés de virgens, consumo de energias renováveis, integração em sinergias industriais, aplicação do *ecodesign* nos seus produtos, redução dos produtos químicos perigosos utilizados, durabilidade dos seus produtos, grau de reparabilidade dos equipamentos, entre outras.

Este trabalho foi realizado num protocolo estabelecido com a Associação Smart Waste Portugal (ASWP), que ficou responsável pela conceção do inquérito, agilização de contactos com as empresas participantes e a reunião dos resultados num documento único que resultou num relatório final (Figura 9).

O primeiro passo foi a realização do inquérito, onde foram efetuadas várias reuniões de acompanhamento entre a ASWP e a E-CYCLE, de modo a chegar a um formulário sintético, focado no tema em estudo e de fácil resposta para o participante.

Relativamente ao relatório *“A circularidade nos Equipamentos Elétricos e Eletrónicos: Recomendações ao setor”*, conseguimos obter um total de 47 participações, englobando importadores, fabricantes e vendedores à distância de EEE em Portugal.

De acordo com os resultados do relatório, verificamos que atualmente já são aplicadas medidas circulares como:

- Utilização de materiais recicláveis e/ou incorporação de materiais reciclados no processo produtivo como materiais resultantes de outras indústrias, material interno das empresas, reutilização de solventes, etc;
- Substituição de substâncias químicas perigosas como tintas à base de solventes por aquosas, alteração dos gases refrigerantes utilizados por opções sustentáveis, etc;
- Desenho ou redesenho de produtos para expansão do tempo de vida útil dos equipamentos, como promover a facilidade de reparação de componentes individuais, construir o equipamento modular, etc;

- Adoção de processos que valorizem resíduos e/ou minimizem os resíduos produzidos como reaproveitamento de peças em bom estado para reparação de outros produtos, regeneração de solvente sujo para limpeza de superfícies e componentes;
- Integração de processos mais eficientes na utilização de água como aproveitamento de águas pluviais para fins não potáveis (rega ou sanitário), utilização de máquinas eficientes e com temporizadores, recirculação de água para torres de arrefecimento, etc;
- Adoção de processos mais eficientes na utilização de energia como instalação de painéis fotovoltaicos para produção de energia para consumo interno, optar por equipamentos com consumos mais eficientes e redutores de consumo, alteração do sistema de iluminação por LED e sensores de movimento, etc;
- Introdução de estratégias de redução de sobre embalagem no processo produtivo como reutilização de embalagens, redução da espessura de materiais de embalagem e substituição de materiais utilizados, redesenho de embalagens, etc;
- Participação em simbioses industriais;

Além dos resultados, este documento contém medidas de melhoria para da gestão do fluxo de REEE, e encontra-se disponível para consulta no website da E-CYCLE.

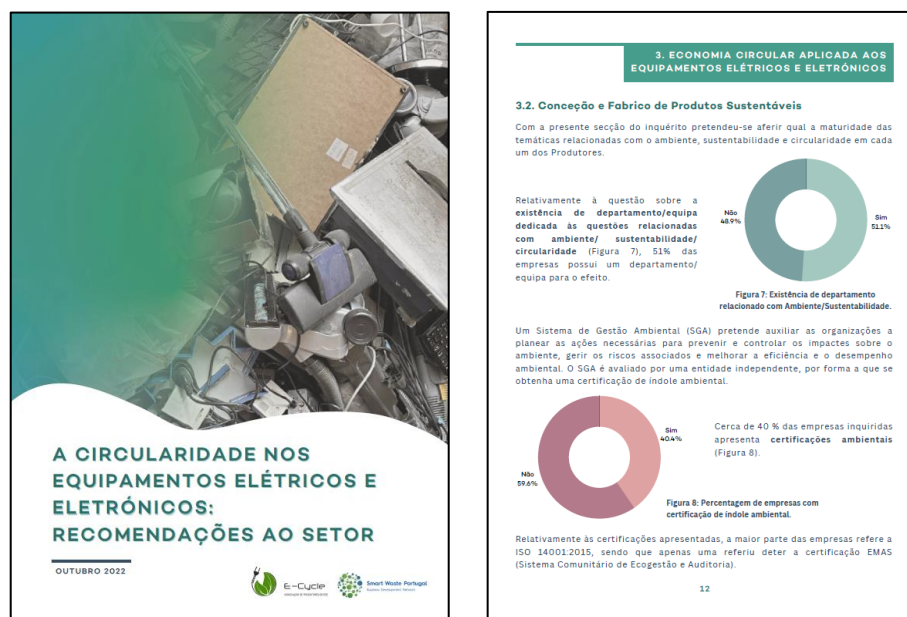


Figura 8 - Relatório do inquérito "A circularidade nos EEE: recomendações ao setor".

Para finalizar os trabalhos, foi realizado um webinar no dia 6 de dezembro de 2022, para apresentação do desenvolvimento do percurso relativo ao Plano de Prevenção da E-CYCLE durante 2022, nomeadamente do que foi acima referido.

Este webinar contou com a presença de 70 inscritos, foi realizado via Zoom, e teve a participação da ASWP. No mesmo foram apresentados os resultados do relatório com a

análise às respostas do inquérito que permitiu alertar e consciencializar as empresas para a importância da aplicação deste tipo de medidas na sua atividade industrial, tanto a nível ambiental, como socioeconómico (figura 9).

WEBINAR
6 DEZEMBRO '22
14H30 | ZOOM

A CIRCULARIDADE NOS EQUIPAMENTOS ELÉTRICOS E ELETRÓNICOS: RECOMENDAÇÕES AO SETOR

INSCRIÇÃO:

WEBINAR

PLANO DE PREVENÇÃO E-CYCLE
"A CIRCULARIDADE NOS EQUIPAMENTOS ELÉTRICOS E ELETRÓNICOS - RECOMENDAÇÕES AO SETOR"

6 DE DEZEMBRO DE 2022 | 14H30 - VIA ZOOM

PROGRAMA

- 14:30 – "A Economia Circular no setor dos EEE"
Carolina Duque | E-CYCLE – Associação de Produtores de EEE
- 15:00 – Apresentação do relatório "A Circularidade nos Equipamentos Elétricos e Eletrónicos - Recomendações ao Setor"
Inês Gomes | Associação Smart Waste Portugal
- 15:45 – Questões e Encerramento

ECONOMIA CIRCULAR - TRANSIÇÃO

CIRCULAR

INTRODUÇÃO

Âmbito e Objetivos

As atuais tendências de aumento populacional, crescimento da procura e conseqüente pressão nos recursos naturais sublinham a necessidade de as sociedades modernas avançarem para um paradigma mais sustentável e mais circular.

Dado o consumo exponencial destes equipamentos, torna-se crucial avaliar as medidas de sustentabilidade e Economia Circular que estão a ser aplicadas em toda a cadeia de valor.

3

Figura 9 - Webinar do Plano de Prevenção.

Em conclusão, neste Plano foi gasto um total de 5 553,83€, que corresponde a 1% dos rendimentos anuais provenientes de prestações financeiras do sistema integrado.

10. SENSIBILIZAÇÃO, COMUNICAÇÃO & EDUCAÇÃO

10.1. AVALIAÇÃO DA CONCRETIZAÇÃO DO PLANO DE SC&E

O Plano de Sensibilização, Comunicação e Educação (SC&E) centra-se no objetivo de consciencializar todos os intervenientes do SIGREEE para a importância da correta separação e colocação deste tipo de resíduos nos locais apropriados. Além disso, é fundamental informá-los sobre a complexidade e perigosidade dos REEE no que toca à sua composição, tanto para a saúde humana como para o ambiente.

O tema da reparabilidade de EEE também tem extrema relevância no que toca à função da E-CYCLE enquanto entidade gestora, para sensibilizar o consumidor sobre esta questão. Priorizar a reparabilidade dos EEE permite aumentar o seu tempo de vida útil e reduzir o consumo desmesurado deste tipo de produtos.

O público-alvo das ações que contemplam o plano de SC&E centra-se no cidadão comum, o principal responsável pela colocação de REEE no local correto: weepontos e restantes contentores para REEE, via municipal e distribuição.

Em 2022 foram realizadas inúmeras ações neste âmbito, que integram os seguintes grupos:

1. Campanhas de recolha

Foi realizada uma campanha de recolha interna na empresa BNP Paribas, aliada a uma sessão online de informação para o tema dos REEE e a sua reciclagem, destinada a todos os funcionários da empresa.

Também foram feitas várias ações de SC&E na Universidade de Coimbra (UC), através do protocolo com a empresa júnior Solve – Soluções em Engenharia. Estas ações decorreram nas instalações da UC, com o objetivo de abordar os estudantes para a temática dos REEE e a existência de vários weepontos nas instalações da universidade, para usufruto da comunidade universitária.

Mais uma vez, foi feita mais uma edição da Campanha solidária de recolha de Natal da E-CYCLE, com o objetivo de angariar um valor monetário para doação a uma IPSS – Espinho solidário, de acordo com a quantidade de REEE recolhida. Esta associação presta apoio a crianças com doenças raras e oncológicas.

2. Ações de Sensibilização direcionadas a AEC

A E-CYCLE realizou várias ações no âmbito das Atividades de Enriquecimento Curricular (AEC) do plano de ensino nacional em vários agrupamentos de escolas, tendo como público-alvo os alunos do 1º ciclo do ensino básico, incluindo a Madeira.

Além disso, realizou ações no âmbito das férias escolares com o Zoo Santo Inácio e o CLIP - Oporto International School.

3. Ações de formação em Pontos de recolha e SGRU

Foram realizadas sessões informativas em empresas que fazem parte da rede de pontos de recolha da E-CYCLE, com o objetivo de esclarecer a importância da reciclagem dos REEE, assim como as frações resultantes e perigos para a saúde e ambiente da sua má gestão.

Além disso, também foram visitados 10 ecocentros pertencentes ao SGRU Resíduos do Nordeste, com o objetivo de informar os seus trabalhadores sobre o perigo do errado manuseamento dos REEE para a saúde e o ambiente.

4. Presença em feiras nacionais

No sentido de sensibilizar e angariar empresas abrangidas pela Responsabilidade Alargada do Produtor, a E-CYCLE marcou presença em várias feiras com empresas do setor dos Equipamentos Elétricos e Eletrónicos. Outro dos objetivos consistiu em informar e sensibilizar o público visitante para a importância da recolha deste tipo de resíduos.

5. Realização de Webinar's para Produtores e intervenientes do SIGREEE

No âmbito da interação com Produtores de EEE, a E-CYCLE promoveu 2 sessões em formato Webinar para apresentação dos resultados do Plano de I&D e do Plano de Prevenção, relativos aos trabalhos de 2022.

Também foi organizado, em colaboração com a APA, I.P., um webinar direcionado aos produtores dos vários fluxos, com o objetivo de esclarecer dúvidas, assim como, apoio para o período declarativo na plataforma SILiAmb.

Além disso, foi organizado um Webinar sobre “Registo de Produtores/Embaladores e alteração à legislação UNILEX” com parceria da DRAAC dos Açores e um Seminário no Funchal com parceria da DRAAC da Madeira, no sentido de informar as empresas produtoras das regiões sobre a RAP, bem como a gestão deste fluxo de resíduos.

6. Clube E-CYCLE – Plataforma Interativa

Foi criada uma plataforma informática interativa, inserida na página web da E-CYCLE, denominada por “Clube E-CYCLE”, onde se procura corporizar as melhores práticas e linhas de ação, orientadas para a comunidade escolar. Nesta plataforma pode ser explorado o tema

dos REEE, o seu sistema de gestão, jogos interativos sobre o tema, um chatbot que responde a dúvidas dos utilizadores sobre este tipo de resíduos, entre outros.

Foi feita uma apresentação online a várias escolas, com o objetivo de divulgar este projeto e dar início à utilização da plataforma, assim como aproveitamento da mesma para sensibilização ambiental dentro da comunidade escolar.

7. Inquérito “Reutilização e Reparação de EEE”

A E-CYCLE direcionou um inquérito ao cidadão no sentido de perceber em que nível se encontra o conhecimento das pessoas sobre a temática da reciclagem dos REEE, reparação e compra em 2ª mão.

Verificou-se que os consumidores tendem a manter os EEE ou REEE em casa, para utilização em caso de necessidade, apresentaram relutância em levar os equipamentos para reparação, não se sentem seguros em relação ao uso e compra de equipamentos em segunda mão, e o seu comportamento de reciclagem é limitado.

Conclui-se que existe uma consciência ambiental elevada nos consumidores inquiridos, contudo o seu comportamento destoa do conhecimento. Conclusão, ainda é necessário alterar este modelo de consumismo em que é vivido atualmente, assim como consciencializar para hábitos mais sustentáveis, como reparar, reutilizar e reciclar.

8. Artigos em revistas técnicas do setor

Realização de 2 artigos técnicos em revistas do setor dos EEE, com os temas “A importância do fluxo de resíduos de equipamentos elétricos e eletrónicos” e “A circularidade nos REEE”. Os mesmos podem ser consultados no website ou redes sociais da E-CYCLE.

Além das ações mencionadas, realça-se a constante atualização do website da E-CYCLE com notícias sobre a sua atividade e o tema dos REEE, documentos didáticos de sensibilização, documentos técnicos resultantes dos planos de Prevenção e I&D, localização dos pontos de recolha da rede da E-CYCLE, legislação aplicável atualizada, valores de prestação financeira atualizados, relatórios de atividades, lista de produtores, entre outros.

Em conclusão, neste Plano foi gasto um total de 42 108,76€, que corresponde a 7,5% dos rendimentos anuais provenientes de prestações financeiras do sistema integrado.

Tabela 5 - Ações S,C&E 2022



Campanha de recolha e ações de sensibilização com a Universidade de Coimbra, em parceria com a empresa júnior Solve – Soluções em Engenharia.

- i) **Indicadores:** 80 alunos participantes
- ii) **Local:** Universidade de Coimbra



Campanha de recolha de REEE e ações de sensibilização junto dos funcionários da empresa BNP Paribas sobre a importância da correta deposição dos REEE nos locais apropriados

- i) **Indicadores:** 52 participantes
- ii) **Local:** BNP Paribas



Campanha de recolha solidária de Natal, em parceria com a AIMMAP, para recolha de REEE em empresas e pontos de recolha. A quantidade total recolhida converteu-se num donativo monetário a favor da IPSS – Espinho Solidário.

- i) **Indicadores:** 73 empresas e instituições participantes na recolha de REEE e 25,20 ton de REEE recolhidos
- ii) **Local:** Empresas, Pontos de Recolha e Instituições



Ações de Sensibilização sobre REEE, no âmbito das AEC, no âmbito do protocolo com o Grupo Múltipla Escolha.

- i) **Indicadores:** 142 participantes nas ações e 12 ações realizadas
- ii) **Local:** Agrupamento de escolas de Esposende



Atividades de Sensibilização nos Campos de férias escolares realizados pelo CLIP – Oporto International School

- i) **Indicadores:** 282 participantes nas ações e 5 ações realizadas
- ii) **Local:** CLIP – Oporto International School



Atividades de Sensibilização sobre REEE nos Campos de Férias de Verão do Zoo Santo Inácio, para consciencializar os participantes para os danos provocados na natureza por este tipo de resíduos quando são abandonados.

- i) **Indicadores:** 92 participantes nas ações e 3 ações realizadas
- ii) **Local:** Zoo de Santo Inácio (Vila Nova de Gaia)



O Dia Mundial do Ambiente é celebrado no dia 5 de junho. A E-CYCLE realizou duas ações no âmbito dos REEE e o seu impacto no meio ambiente, que consistiram na colocação de um WEEEPONTO na empresa Gestamp e uma publicação nas redes social sobre “Dicas para um planeta mais sustentável”

- i) **Indicadores:** 2 ações realizadas
- ii) **Local:** Gestamp e redes sociais



Ações de sensibilização juntos das empresas aderentes aos Pontos de Recolha da E-Cycle e possuem WEEEPONTO, com o objetivo de alertar e incentivar a colocação de REEE no WEEEPONTO.

- i) **Indicadores:** 126 participantes nas ações e 4 ações realizadas
- ii) **Local:** Pontos de Recolha



Ações de sensibilização na SGRU Resíduos do Nordeste com o objetivo de sensibilizar os funcionários sobre o vandalismo de REEE existente nos circuitos municipais urbanos, visto que se trata de resíduos que contêm substâncias perigosas para o ambiente

- i) **Indicadores:** 30 participantes nas ações e 10 ações realizadas em 10 ecocentros
- ii) **Local:** Ecocentros da Resíduos do Nordeste



Sessões de Sensibilização, Comunicação & Educação no CENFIM, tendo como público-alvo os alunos do ensino profissional, assim como os professores e restante comunidade escolar.

- i) **Indicadores:** 283 participantes nas ações e 3 ações realizadas
- ii) **Local:** CENFIM da Trofa, Ermesinde e Amarante



Sessões de Sensibilização, Comunicação & Educação nos Centros de Formação Profissional – Escola Digital, tendo como público-alvo os estudantes assim como a restante comunidade escolar.

- i) **Indicadores:** 110 participantes nas ações e 5 ações realizadas
- ii) **Local:** Escola Digital – Liabo



Sessões de Sensibilização, Comunicação & Educação nas Escolas da Madeira, tendo com público-alvo alunos de 1º ciclo assim como professores e restante comunidade escolar.

- i) **Indicadores:** 141 alunos e 6 professores em 6 ações realizadas
- ii) **Local:** EB1 da Calheta, EB1 Ponta do Sol e EB1 Engº Luís Santos Costa



Presença na Feira Nacional da Agricultura 2022 (FNA22) para sensibilização dos Produtores de Máquinas agrícolas sobre a RAP e do público em geral sobre a reciclagem dos REEE.

- i) **Indicadores:** 25 empresas; 140 visitantes abordados
- ii) **Local:** Feira Nacional da Agricultura 2022 (Santarém)



Presença na feira Elétrica, que consiste numa feira do setor dos Produtos Elétricos, para sensibilização das empresas deste setor e os participantes do evento sobre a correta deposição e separação dos REEE.

- i) **Indicadores:** 350 visitantes abordados
- ii) **Local:** Feira Elétrica – Exponor (Porto)



Elaboração de uma plataforma informática interativa dentro da página web da E-CYCLE, com o objetivo de realizar ações de sensibilização via online, através da plataforma com as várias escolas aderentes.

- i) **Indicadores:** 1 sessão de divulgação - Açores



Realização de um inquérito a nível nacional dirigido ao cidadão comum com objetivo de perceber se a população está informada sobre Reutilização e reparação de EEE.

- i) **Indicadores:** 315 participantes, 1 relatório com dados do inquérito e 1 guia de boas práticas sobre reparação e reutilização
- ii) **Local:** Nível nacional



Elaboração e publicação de dois artigos técnicos sobre o tema dos REEE na revista “O Instalador” e na revista “Tecnometal”

- i) **Indicadores:** 1 artigo sobre “A importância do fluxo de resíduos de equipamentos elétricos e eletrónicos” na revista “Tecnometal”.
1 artigo sobre “A circularidade nos REEE” na revista “O instalador”



Realização de um Seminário, com o apoio da Direção Regional do Ambiente e das Alterações Climáticas da Madeira, com o tema “Registo de produtores/embaladores e alterações à legislação Unilex” no dia 18 de fevereiro, com a participação da APA.

- i) **Indicadores:** 52 participantes
- ii) **Local:** Funchal, Madeira



Realização de Webinar, com o apoio da Direção Regional do Ambiente dos Açores, com o tema “Registo de produtores/embaladores e alterações à legislação Unilex” no dia 19 de outubro, com a participação da APA.

- i) **Indicadores:** 95 participantes

11. INVESTIGAÇÃO & DESENVOLVIMENTO

11.1. AVALIAÇÃO DA CONCRETIZAÇÃO DO PLANO DE I&D

Em 2022, o Plano de Investigação e Desenvolvimento (I&D) continuou a incidir no tema dos Painéis fotovoltaicos, dada a necessidade de estudo de alguns pontos específicos, que surgiram dos relatórios anteriormente realizados.

Os painéis fotovoltaicos, quando resíduo, são considerados prioritários na recolha de acordo com a legislação, e dado o panorama atual, existe uma quantidade muito significativa de painéis que estão a chegar ao seu fim de vida a curto prazo.

Neste ano, o trabalho centrou-se no tema “Análise de viabilidade de implementação de processos de reciclagem de painéis fotovoltaicos e reutilização de materiais resultantes em novos processos produtivos” e dividiu-se em duas fases:

1. Análise da viabilidade técnico-económica da implementação de processos de reciclagem de painéis fotovoltaicos;
2. Reutilização e reincorporação dos materiais resultantes da reciclagem destes equipamentos.

O estudo realizado no âmbito deste plano, foi feito com a participação do INEGI - Instituto de Ciência e Inovação em Engenharia Mecânica e Engenharia Industrial, que já tem vindo a ser parceiro da E-CYCLE e que é especializado em estudos relacionados com Economia Circular, e um vasto conhecimento da realidade empresarial em Portugal.

Além disso, houve a participação de um Operador de Tratamento de Resíduos, Ambigroup SA, que permitiu conhecer o processo de reciclagem de REEE, assim como a tecnologia e técnicas atualmente utilizadas. Além disso, a visita permitiu adquirir dados à escala industrial, o que conduz a um estudo e resultados mais próximos da realidade dos Operadores.

Deste trabalho resultou um relatório final, disponibilizado no website da E-CYCLE, com os resultados e propostas obtidos.

Resumidamente, foram apuradas 4 propostas de processos de reciclagem, com vários cenários possíveis em cada uma delas.

Após análise da viabilidade técnico económica, pode concluir-se que as propostas 1 (payback entre 0.27 anos e 1.71 anos) e 3 (payback de 0.68 anos) foram as mais vantajosas. No que respeita à análise ambiental, importa salientar que a proposta 4 apresenta o melhor desempenho com 0.71 kg CO₂ eq..

Relativamente à segunda parte do estudo, concluiu-se que as empresas nacionais têm interesse na maioria dos materiais que compõem os painéis fotovoltaicos, nomeadamente no alumínio, vidro temperado, EVA, silício e cobre triturado. Contudo, as características dos materiais têm grande relevância no grau de interesse das empresas, nomeadamente ao nível de pureza e composição química.

De modo a divulgar os resultados do trabalho realizado com o INEGI, a E-CYCLE organizou um Webinar no dia 13 de dezembro de 2022. Este evento contou com a participação de 44 inscritos (figura 10).

WEBINAR

PLANO DE INVESTIGAÇÃO E DESENVOLVIMENTO E-CYCLE

"Processos de reciclagem de painéis fotovoltaicos | reutilização de materiais resultantes em novos processos produtivos"

13 DE DEZEMBRO DE 2022 | 10H00 - VIA ZOOM

PROGRAMA

- 🕒 10:00 – "Abertura da sessão"
Carolina Duque | E-CYCLE – Associação de Produtores de EEE
- 🕒 10:15 – "Processos de reciclagem de painéis fotovoltaicos | Reutilização de materiais resultantes em novos processos produtivos"
Viviana Pinto | INEGI Instituto de Ciência e Inovação em Engenharia Mecânica e Engenharia Industrial
- 🕒 – Questões e Encerramento

ANÁLISE DE VIABILIDADE DE IMPLEMENTAÇÃO DE PROCESSOS DE RECICLAGEM DE PAINÉIS FOTOVOLTAICOS – ANÁLISE TÉCNICO-ECONÓMICA

ANÁLISE DE EQUIPAMENTOS POR SUBPROCESSO

Subprocesso	Desmantelamento
Equipamento	Mesa de desmantelamento
Marca	NPC Incorporated
Características do equipamento	<ul style="list-style-type: none"> Potência: 36 kW; Capacidade de produção: 1 painel a cada 40 segundos; Tensão elétrica: 200 V; Carga e processamento de uma unidade de cada vez
Investimento (€)	108 500





Figura 70 - Webinar do Plano de I&D, dezembro 2022

Outro capítulo do Plano de I&D da E-CYCLE, foi dar continuidade à Campanha Nacional de Fiscalização de REEE, realizada em conjunto com as Entidades Gestoras do fluxo dos REEE, Entidades Competentes – APA, I.P., DGAE, CCDR´S e entidades de inspeção e fiscalização (Figura 12).



Figura 81 - Cartaz da Campanha Nacional de Fiscalização de REEE

Esta campanha tem por objetivo detetar desvios de equipamentos elétricos e eletrónicos usados, monitorizando através de dispositivos GPS o percurso dos mesmos, a partir do momento que são colocados nos canais de recolha: canal municipal, distribuição e rede de recolha própria.

Em 2022 a E-CYCLE distribuiu os 3 equipamentos GPS em frigoríficos avariados, delegados anteriormente em conjunto com as entidades participantes no projeto. Estes foram distribuídos no distrito do Porto. Desta distribuição, tivemos como resultado de rastreabilidade: o primeiro seguiu o circuito formal, o segundo acabou por seguir o circuito formal, mas teve um desvio de vários dias durante o circuito, e finalmente o terceiro seguiu circuito informal e teve notificação e inspeção das entidades fiscalizadoras.

Deste modo, a ação da E-CYCLE ficou concluída. Em 2023 haverá continuação para fechar o relatório final e apresentar publicamente os resultados da campanha.

Concluindo, as várias etapas do Plano de I&D foram cumpridas, de acordo com o estipulado.

Relativamente ao investimento e subsídios atribuídos, o trabalho desenvolvido pelo INEGI teve um custo de 12.490,00 €, que engloba reuniões técnicas de acompanhamento,

realização do estudo, concepção do relatório final e participação no webinar. A isso, associam-se despesas de deslocação no âmbito do projeto, que se traduzem em 449,26€.

Relativamente à Campanha Nacional de Fiscalização de REEE, os gastos associados ao referido projeto têm um custo de 717,62€.

Além disso, ressalva-se a realização do webinar, que se traduz num valor de 26,88€.

Em conclusão, neste Plano foi gasto um total de 13.683,75€, que é superior a 2% dos rendimentos anuais provenientes de prestações financeiras do sistema integrado, sendo mais de 1% foi gasto na realização do estudo de incorporação de materiais provenientes de REEE.

12. ARTICULAÇÃO COM OUTRAS ENTIDADES GESTORAS

12.1. SINERGIAS/PARCEIRIAS COM OUTRAS ENTIDADES GESTORAS

Ao longo do ano de 2022, e conforme está estipulado na Licença atribuída à E-CYCLE, a cooperação e articulação com as restantes Entidades Gestoras, continuou a ser um pilar na nossa atividade diária.

Continuidade ao protocolo de cooperação estabelecido em 2019 com o Electrão e a ERP Portugal, no âmbito do Sistema Integrado de Gestão de Resíduos de Equipamentos Elétricos e Eletrónicos (SIGREEE), onde foi acordada a realização e financiamento de auditorias a Operadores de Tratamento de Resíduos em conjunto (OTR que façam parte da rede de gestão das Entidades Gestoras). Conseguindo assim uma sinergia que permitiu evitar a duplicação de auditorias aos operadores de gestão de resíduos, partilhar o financiamento das referidas auditorias tendo em conta a quota de mercado de cada entidade gestora e adquirir uma transparência e igualdade nos resultados alcançados frutos destas auditorias em conjunto.

Relativamente ao Plano de SC&E, juntamente com as outras duas entidades gestoras de REEE, acompanhou-se o encerramento e avaliação da campanha realizada a nível nacional, denominada “Reciclar no sentido Certo”. Esta campanha teve como missão sensibilizar a população portuguesa para a importância da correta separação, colocação e reciclagem deste tipo de resíduos. As peças publicitárias foram transmitidas via televisão, rádio e redes sociais ao longo do ano de 2021, e durante o ano de 2022 a E-CYCLE procurou sentir a eficácia da campanha.

No âmbito do Plano de I&D, em parceria com as 2 entidades gestoras de REEE, com participação das entidades competentes e entidades inspetivas e fiscalizadoras, deu-se início à Campanha Nacional de Fiscalização de REEE, com o objetivo de rastrear o circuito percorrido pelos REEE na rede de recolha de SGRU’s e distribuidores. Esta Campanha começou a ser desenhada em 2021, e realizou-se ao longo de 2022, tendo permitido chegar a conclusões muito importantes.

13. CARACTERIZAÇÃO ECONÓMICO-FINANCEIRA

13.1. ESTRUTURA DE DEVEDORES, CREDORES E ACIONISTAS

A 31 de dezembro de 2022, os principais saldos nas rubricas de clientes, fornecedores, associados e outros devedores e credores, apresentavam a seguinte estrutura e saldos (Tabela 6, 7, 8, 9 e 10):

Tabela 6 – Principais saldos nas rubricas de clientes.

Clientes	Saldo
Olitrem, S.A.	19 998,51 €
Purever Catering Equipment, S.A.	3 501,21 €
Jimo Mobiliário de Frio S.A.	3 621,27 €
Avel Eletrónica, Lda.	- 467,35 €
Electrocig - Importação & Exportação	12,47 €
Plusfroid - Distribuição de Frio, Lda.	- 7,43 €
António da Costa Carvalho & Ca. Lda	- 61,50 €
Trophyflash, Lda.	14,33 €
Decatilium - Comércio de Art. Ilum.	282,49 €
Casa Rios - Materiais Construção, S.A.	25,65 €
Aquimadeira - Equip. Hoteleiros	707,62 €
Reci Qwerty, Lda.	1 256,74 €
Epifutur, Unip., Lda.	61,50 €
Lógica Perfumada, Lda.	61,50 €
Price Tag Cash & Carry	3 754,82 €
Clearfire, Lda.	140,93 €
Luciano Costa, Lda.	127,80 €
Total	33 030,56 €

Tabela 7 - Principais saldos nas rubricas de fornecedores.

Fornecedores	Saldo
Carlos Teixeira, Noé Gomes & Ass. SROC	735,95 €
PT Empresas	1,24 €
XPO Transport Solutions Portugal	387,45 €
RECI QWERTY, Lda.	2 538,53 €
INTERECYCLING-Sociedade Reciclagem, S.A.	27 840,87 €
RESITEJO	152,03 €
Patentree	- 2,00 €
NATURPAIVA - Gestão Ambiental, Lda.	755,69 €
ERSARA	3 701,25 €
Júdice Glória, Taborda da Gama-Soc. Adv.	1 260,75 €
Auferma - Comércio Internacional	434,77 €
Olitrem, S.A.	4 528,61 €
SERITEL-Serigrafia e Publicidade	1 476,00 €
STBB-Soc. de Transporte Beira Baixa	413,40 €
Total	44 224,54 €

Tabela 8 - Principais saldos nas rubricas de devedores.

Devedores por acréscimos de rendimentos	Saldo
Faturas de prestação financeira do 4.º trimestre de 2022	138 757,03 €

Tabela 9 - Principais saldos nas rubricas de credores.

Credores por acréscimos de gastos	Saldo
Remunerações a liquidar em 2022	16 789,28 €
Penalizações	146 285,24 €
TGR APA	27 144,36 €
Taxa ERSARA	3 701,26 €
Faturas de 2023 relativas a gastos 2022	4 262,50 €
Total	198 182,64 €

Tabela 10 - Principais saldos nas rubricas de outros devedores.

Outros devedores	Saldo
Pessoal - Adiantamentos	595,30 €

13.2. APURAMENTO DE RECEITAS

As prestações de serviços no ano de 2022, registadas na contabilidade totalizaram o montante de 572.126,79 euros, correspondendo à prestação financeira cobrada aos diferentes produtores o montante de 581.131,55 euros, da venda dos resíduos de equipamento elétrico e eletrónico o montante de 6.850,24 euros, deduzidos do montante de 15.855,00 euros, relativo ao desconto relativo ao protocolo de incentivo de recolha.

O valor da prestação financeira cobrada aos diferentes produtores, no ano de 2022, declarada à APA no relatório final totalizava 581.131,55 euros, sendo este o valor correto.

A desagregação por categoria e as respetivas quantidades recolhidas apresentam-se na tabela 11:

Tabela 11 - Desagregação por categoria e as respetivas quantidades recolhidas.

	Categoria 1	Categoria 2	Categoria 3	Categoria 4	Categoria 5	Categoria 6
Quantidades colocadas (ton)	5546,4800	7,2100	1,0200	3928,6100	1469,7800	327,2300
Prestações financeiras (€)	362 683,76 €	3 788,53 €	1 005,25 €	124 246,69 €	67 472,01 €	21 935,31 €
Venda de resíduos (€)	- €	- €	- €	3 107,92 €	615,75 €	3 126,57 €

13.3. TAXA DE GESTÃO DE RESÍDUOS

A Taxa de Gestão de Resíduos (TGR) incide sobre a quantidade em peso de REEE que não seja objeto de recolha, de reciclagem e de valorização pelas entidades gestoras.

Esta taxa visa compensar os custos administrativos de acompanhamento das atividades da entidade gestora, incentivar a redução de produção de resíduos e estimular o cumprimento dos objetivos nacionais em matéria de gestão de resíduos ao mesmo tempo melhorando o desempenho do setor.

O cálculo da mesma depende do valor mínimo a pagar de acordo com os rendimentos provenientes das vendas e serviços prestados resultantes da sua atividade, do fator de aumento progressivo, 30% do valor base da TGR e do desvio em toneladas em relação ao cumprimento da meta.

A TGR relativa ao ano 2022 da E-CYCLE tem o valor previsto de 27.144,36€, que corresponde a 3,97% dos rendimentos do ano e a 5,59% dos gastos totais refletidos na contabilidade de 2022.

13.4. DESPESAS GLOBAIS - GASTOS OPERACIONAIS, GASTOS DE ESTRUTURA, PREVENÇÃO, SENSIBILIZAÇÃO, COMUNICAÇÃO & EDUCAÇÃO, INVESTIGAÇÃO & DESENVOLVIMENTO, TGR E OUTROS

Relativamente aos gastos operacionais de 2022, estes estão discriminados na tabela 12.

Tabela 12 - Gastos Operacionais.

GASTOS OPERACIONAIS	2022
Recolha/Triagem	2 501,78 €
Transporte	17 635,49 €
Reciclagem	174 690,27 €
TOTAL	194 827,54 €

Os gastos de estrutura de 2022, no total de 291 053,91 €, estes estão discriminados na tabela 13.

Tabela 13 - Gastos de Estrutura

GASTOS DE ESTRUTURA	2022
Remunerações	99 561,19 €
Encargos sociais e outros gastos com pessoal	20 601,10 €
Instalações	12 000,00 €
Custos administrativos	2 387,53 €
Fornecimentos e Serviços Externos	39 545,49 €
Prevenção	5 553,84 €
Investigação & Desenvolvimento	13 683,76 €
Sensibilização, Comunicação & Educação	42 108,71 €
TGR	27 144,36 €
Outros	28 467,93 €
Total	291 053,91 €

13.5. DEMONSTRAÇÃO DE RESULTADOS

A E-CYCLE iniciou o ano de 2022, com contratos que permitiram um volume de negócios no valor de 572.126,79 euros.

Em termos contabilísticos, foram registados gastos operacionais no montante de 484.193,54 euros e os gastos com amortizações e depreciações ascenderam a 1.687,91 euros.

Esta entidade tem 5 colaboradores efetivos, registando Gastos com Pessoal no total de 131.239,86 euros.

A rubrica de Outros Rendimentos regista o valor de 112.334,87 euros, relativos essencialmente à redução da estimativa da penalização da CAGER.

Na rubrica de Outros Gastos foi contabilizada a estimativa da TGR de ano de 2022, que será paga em 2023, no valor de 27.144,36 euros, e a estimativa para outras penalizações relativas a 2022, conforme a nota 13.5. “Outros gastos” do Anexo ao Relatório de Contas de 2022.

Não foi apurado IRC porque a Associação está isenta de IRC até 31.12.2025, ao abrigo do art.º 53 dos Estatuto dos Benefícios Fiscais.

O Resultado Líquido de 2022 é positivo em 198.580,21 euros. Segue a Demonstração dos resultados de 2022 (tabela 14):

Tabela 144 - Demonstração dos resultados

E-CYCLE - ASSOCIAÇÃO DE PRODUTORES DE EEE
Demonstração dos resultados por naturezas
 Período Findo em 31 de dezembro de 2022

Montantes expressos em Euros

RENDIMENTOS E GASTOS		NOTAS	Períodos	
			2022	2021
Vendas e serviços prestados	+	7	572 126.79	475 024.15
Fornecimentos e serviços externos	-	13.3	(299 029.30)	(385 576.86)
Gastos com pessoal	-	11	(131 239.86)	(128 998.91)
Outros rendimentos	+	13.4	112 334.87	10 221.44
Outros gastos	-	13.5	(53 924.38)	(116 256.30)
Resultado antes de depreciações, gastos de financiamento e impostos	=		200 268.12	(145 586.48)
Gastos/reversões de depreciação e de amortização	-	4 e 5	(1 687.91)	(5 379.79)
Resultado antes de impostos	=		198 580.21	(150 966.27)
	-/+	8		
Resultado líquido do período	=	10	198 580.21	(150 966.27)

13.6. PROVISÕES PREVISTAS

Com base na legislação atual e nas respectivas normas contábilísticas, periodicamente, a Associação analisa eventuais obrigações que advenham de pretéritos acontecimentos e que devam ser objeto de reconhecimento ou de divulgação. Assim, a Associação reconhece uma Provisão quando tem uma obrigação presente resultante de um evento passado e do qual seja provável que, para a liquidação dessa obrigação, ocorra um exfluxo que seja razoavelmente estimado. O valor presente da melhor estimativa, na data de relato, dos recursos necessários para liquidar a obrigação é o montante que a Associação reconhece como provisão, tendo em conta os riscos e incertezas intrínsecos à obrigação. Na data de relato, as Provisões são revistas e ajustadas para que assim possam refletir melhor a estimativa a essa data.

Assim sendo, nas contas de 2022 não foram constituídas Provisões.

14. ANÁLISE DE EFICÁCIA

14.1. AVALIAÇÃO DA CONCRETIZAÇÃO DO PLANO DE ATIVIDADES E DO ORÇAMENTO PREVISIONAL APRESENTADO NO ANO ANTERIOR, EM FUNÇÃO DOS OBJETIVOS E METAS PROPOSTOS

Dada a continuidade da existência de entraves e condicionamentos devido ao cenário pandémico, a E-CYCLE levou a cabo o seu plano de atividades previsto para 2022 adaptando-se, sempre que necessário a novos formatos.

No seguimento do Plano de Atividades e Orçamento previsional de 2022 submetidos, todas as ações desenvolvidas no âmbito dos planos de SC&E, I&D e Prevenção foram, na sua maioria, concretizadas em função do objetivo e metas propostas.

Todas as iniciativas realizadas por esta entidade gestora englobaram sempre o contacto com os produtores associados, os vários agentes deste fluxo, entidades competentes e restantes entidades gestoras, conseguindo uma interação e cooperação muito positiva.

Na tabela 16 identificam-se os principais vetores de atividade, uma análise das ações previstas, a sua concretização, o respetivo orçamento previsional, o montante efetivamente gasto, justificação entre diferenças de montante e quantificação dos indicadores de realização.



Atividades	Objetivo	Intervenientes	Montante gasto (€)	Eficácia
Contratos com novos Produtores	Celebração de novos contratos com Produtores de EEE de modo a expandir a quota de mercado da E-CYCLE	- Produtores de EEE	Ação realizada com gastos de estrutura	😊
Contratos com vários intervenientes no SIGREEE	Realização de contratos com vários intervenientes do SIGREEE da E-CYCLE	-OTR -Pontos de Recolha	Ação realizada com gastos de estrutura	😊
Concursos	Realização de concursos para contratação de OTR a integrar no SIGREEE da E-CYCLE : - Procedimento concursal - Publicação de resultados - Auditorias	- OTR - CR -Empresa auditora	Ação realizada com gastos de estrutura e serviços externos	NA
Obrigações decorrentes da Licença	Entrega de documentos às entidades competentes: - Relatório de atividades do ano anterior - Plano de Atividades do ano seguinte - Orçamento Previsional do ano seguinte - Reporte Webservice – SiLiAmb - Fichas de projeto	-APA, I.P. -DGAE - Empresa de consultoria	Ação realizada com gastos de estrutura e serviços externos	😊
Website e plataforma informática do SIGREEE	Constante atualização e melhoramento das plataformas digitais da E-CYCLE	- Empresa de programação informática	Ação realizada com gastos de estrutura e serviços externos	😊
Auditorias	Realização de auditorias periódicas a: - Produtores - OTR - SGRU - Centros de Receção	- Empresa auditora - Intervenientes auditados	Ação realizada com gastos de estrutura e serviços externos	😊



Atividades	Objetivo	Intervenientes	Montante gasto (€)	Eficácia
Ações de Sensibilização, Comunicação e Educação	<ul style="list-style-type: none">- Realização de ações/sessões de S,C&E em parceria com instituições de ensino, formação, atividades tempos livres, etc.- Participação em eventos relacionados com a indústria de Equipamentos elétricos e Eletrónicos, Ambiente, Resíduos.- Realização de campanhas de recolha de REEE .- Guias informativos, circulares artigos em revistas para Produtores .- Realização de seminários para divulgação de informação sobre legislação ou outros temas pertinentes.-Plataforma informática interativa.- Inquérito “Reutilização e reparação de EEE”.	<ul style="list-style-type: none">- Participantes das sessões (crianças, jovens, formandos, adultos, etc.)- Visitantes e participantes em feiras e eventos<ul style="list-style-type: none">- População geral- Produtores de EEE- Intervenientes no SIGREEE- Entidades Gestoras de REEE- Empresa de programação	42108.71€	😊
Ações do plano de I&D	<ul style="list-style-type: none">- Estudo da viabilidade técnico-financeira à escala industrial do método de reciclagem à escala industrial e viabilidade de incorporação de materiais obtidos do seu desmantelamento e reciclagem no processo produtivo de novos painéis fotovoltaicos e outros.- Conceção de um documento técnico de consolidação sobre o estudo de I&D desenvolvido pela E-CYCLE.- Sessões de apresentação e divulgação do estudo e dos resultados alcançados. <p>Campanha Nacional de fiscalização de REEE.</p>	<ul style="list-style-type: none">- INEGI- Operador de Tratamento de Resíduos- Entidades Gestoras e Entidades fiscalizadoras	13683.75€	😊
Ações do plano de Prevenção	Inquérito a empresas produtoras de equipamentos elétricos e eletrónicos a nível nacional.	<ul style="list-style-type: none">-Produtores de EEE- Smart Waste Portugal	5553.83€	😊

ANEXO I
LISTAGEM DE PRODUTORES ADERENTES À E-CYCLE ATÉ 2022 E
RESPECTIVA DATA DE ADESÃO

Empresa Associada	Data de adesão
Aber Hydraulics, S.A.	01/01/2022
Alerta Eficaz – Metalúrgica Lsf Instalações Técnicas, Lda.	01/10/2022
Alfacomer – Equipamentos Agrícolas e Industriais, Lda.	01/01/2019
Ambiprose – Produtos, Serviços, Segurança e Ambiente, Lda.	01/01/2019
AMI Tecnologias para Transportes, S.A.	01/01/2021
André Filipe Moreira dos Santos	01/01/2021
António da Costa Carvalho & CA., Lda.	01/01/2019
António Meireles, S.A.	01/01/2019
Aquimadeira – Equipamentos Hoteleiros, S.A.	01/01/2020
Aquimadeira – Montassiste Solutions, Lda.	01/01/2020
Arcaboa – Indústria de Frio, S.A.	01/01/2020
Arneg Portuguesa – Fábrica de Equipamentos Frigoríficos Industriais e Comerciais, Lda.	01/01/2019
Aspismart – Aspiração Central, Lda.	01/01/2020
Atouch Winwel, Lda.	01/01/2019
Auferma – Comércio Internacional, S.A.	01/01/2019
Avel – Electrónica, Lda.	01/01/2019
Azevedo Pinho & Pinho, Lda.	01/01/2019
Banita, Lda.	01/01/2019
Baxi - Sistemas de Aquecimento, Unipessoal, Lda.	01/01/2019
Benção Souto & Silva Lda.	01/01/2019
Bialuso, Lda.	01/01/2019
Bindomatic Portugal – Produtos de Escritório, Unipessoal Lda.	01/01/2022
Bioglobal – Biometria e Comunicações Globais, S.A.	01/01/2021
Bodum Portuguesa Produção, S.A.	01/01/2022
Borja Lopez, Unipessoal, Lda.	01/01/2021
Brunswick Marine – Emea Operations, Lda.	01/10/2022
Buildtec – Soluções Tecnológicas Eficientes, Lda.	01/01/2019
Byclassy, Unipessoal, Lda.	01/01/2019



Empresa Associada	Data de adesão
Candibambu – Artigos de Iluminação e decorações, Lda.	01/01/2019
Carimbex – Carimbos e Gravuras, Lda.	01/01/2019
Carlos Nunes & Irmãos – Frio Industrial e Comercial, Lda.	01/01/2020
Carrier Portugal – Ar Condicionado, Lda.	01/01/2019
Casa do Passadiço, Lda.	01/01/2022
Casa Rios – Materiais de Construção, S.A.	01/01/2020
Cirelius, Lda.	01/01/2019
Cleaningsynergy Portugal, Lda.	01/01/2020
Clearfire, Lda.	01/01/2021
Climacom – Assistência Técnica de Climatização, Lda.	01/01/2020
Código Ctecnologia, Sociedade Unipessoal, Lda.	01/01/2021
Coeptum – Sistemas de Energia, Unipessoal, Lda.	01/01/2019
Comeca – Importação e Exportação, S.A.	01/01/2019
Construlaser – Equipamentos de Precisão, Lda.	01/01/2019
Dape, Lda.	01/01/2019
Dc-Pv Decentralized Photovoltaics, Lda.	01/01/2022
Decatilum – Comércio de Artigos de Iluminação, Unipessoal, Lda.	01/01/2020
Decimalworld – Sistemas Informação, Unipessoal, Lda.	01/01/2022
Dedalware, Unipessoal, Lda.	01/01/2019
Delabie Portugal, S.A.	01/01/2019
Depilclub Portugal, Lda.	01/01/2022
Dera, Lda.	01/01/2020
Digicontrol – Equipamentos e Componentes Electrónicos, Lda.	01/01/2019
Diid Portugal, Lda.	01/01/2019
Dis-Hab – Importação e Distribuição de Sistemas de Aspiração Central, Unipessoal, Lda.	01/01/2019
Disterm – Distribuição de Equipamentos de Climatização, S.A.	01/01/2019
Dormak, Lda.	01/01/2019
Dst-Portugal – Comércio de Material Eléctrico e Electrónico, Lda.	01/01/2020
Efapel – Empresa Fabril de Produtos Eléctricos S.A.	01/01/2019
Eficseven, Unipessoal, Lda.	01/01/2019
Electrocig – Importação e Exportação, Lda.	01/01/2019
Epifutur, Unipessoal, Lda.	01/01/2022



Empresa Associada	Data de adesão
Esi – Engenharia, Soluções e Inovação, Lda.	01/01/2019
Euninos, Lda.	01/07/2022
Exaktus – Material de Reabilitação Oral, Lda.	01/01/2022
F. Alves, Lda.	01/01/2019
F. Ferreira da Silva, Lda.	01/01/2019
Fábrica de Candeeiros – M.A.F. Castro, S.A.	01/01/2019
Felisberto Martins Vieira	01/01/2019
Felizardo & Ferreira, Lda.	01/01/2019
Ferrolí España, S.L.U.	01/01/2020
Finder Portugal, Lda.	01/01/2019
Foquim dental, Lda.	01/10/2022
Formifri, Lda.	01/01/2019
Foursteel – Produtos em Inox, Lda.	01/01/2019
Fps, Unipessoal, Lda.	01/01/2020
Freejungle – Unipessoal Lda.	01/01/2021
Friconde – Fábrica de Frigoríficos de Vila do Conde, S.A.	01/01/2019
Frigoríficos Imperial, Lda.	01/01/2020
Frilixa – Fábrica de Equipamentos Frigoríficos, Lda.	01/01/2019
Fritempo – Comércio de Equipamentos de Frio e Ar Condicionado, Lda.	01/01/2019
Galécia – Produtos para a Indústria e Construção, S.A.	01/01/2021
Gavedra – Comercialização e Técnica de Gás, S.A.	01/01/2020
Geocompass, Lda.	01/01/2020
Geoterme – Automação, Lda.	01/01/2019
Globalibd – Soluções de Segurança, Lda.	01/05/2019
Grelhaço – Indústria de Artigos em Aço Inox, Lda.	01/01/2020
Gtc – Sistemas Digitais de Vídeo, Lda.	01/01/2021
Hako Profissional Lusitana, Lda.	01/01/2022
Haworth Portugal – Mobiliário de Escritório, S.A.	01/01/2022
Henriques & Campelo, Lda.	01/01/2020
Herosplutor, Unipessoal, Lda.	01/01/2022
Hydracooling, Lda.	01/01/2020
Indusstock - Equipamentos para a Indústria, Lda.	01/01/2022



Empresa Associada	Data de adesão
Indutel – Indústria de Equipamentos Hoteleiros Lda.	01/01/2019
Infoi9 – Sistemas de Informação, Lda.	01/01/2021
Inoeh Care, Lda.	01/01/2021
Interphysix - Equipamentos técnicos, Unipessoal, Lda.	01/01/2019
Jimo - Mobiliário de Frio, S.A.	01/01/2019
João Paulo dos Santos Alcobia, Lda.	01/01/2022
Joaquim Silva & Sousa, Lda.	01/01/2019
Johann Schnetz - JO Créations	01/01/2022
Jsl – Material Eléctrico, S.A.	01/01/2019
Kaifa Technology Netherlands B.V.	01/07/2022
Kayair, Lda.	01/01/2019
Kilometer Low Cost, S.A.	01/01/2020
Koro Handels GmbH	01/01/2022
Laser Build – Comércio de Equipamentos Industriais, Unipessoal, Lda.	01/01/2019
Latoaria Ponte Rol – Fabricante de Lanternas e Lustres, Lda.	01/01/2019
Lft, Unipessoal, Lda.	01/01/2020
Lógica Perfumada, Lda.	01/01/2022
Lostsquare – Unipessoal, Lda.	01/01/2020
Luciano Costa, Lda.	01/04/2022
Lusíadas – Distribuição de Ópticas, Lda.	01/01/2022
Lusoláxia, Unipessoal, Lda.	01/01/2022
Maialamp – Iluminação e Decoração, Lda.	01/01/2020
Maiaperfil – Metalomecânica, Lda.	01/01/2020
Mambo World, Lda.	01/01/2019
Manuel Gonçalves Lopes	01/01/2020
Maria Lucília Moreira das Neves	20/10/2022
Mário Miranda de Almeida, S.A.	01/01/2019
Martins & Azevedo, Lda.	01/01/2019
Mundotel – Equipamentos Hoteleiros, S.A.	01/01/2019
Nautifish, Unipessoal, Lda.	01/01/2022
Next Light, Lda.	01/01/2019
Novafrio - Indústria, Comércio e Refrigeração, Lda.	01/01/2019



Empresa Associada	Data de adesão
Nuga Best Portugal, Unipessoal, Lda.	01/01/2022
Olitrem, Indústria de Refrigeração, S.A.	01/01/2019
Oliveira & Monteiro, Lda.	01/01/2019
Onegastro – Soluções para Hotelaria, Restauração e Catering, Lda.	01/01/2019
Openplus, Lda.	01/01/2019
Optipower, Unipessoal, Lda.	01/01/2022
Orbischique Unipessoal Lda.	01/10/2022
Orlando & Araújo, S.A.	01/01/2019
Orthos XXI, Unipessoal Lda.	01/01/2020
Paulo Valbom – Sociedade Unipessoal, Lda.	01/01/2022
Petrochem – Produtos Químicos de Portugal Lda.	01/01/2020
Plusfroid – Distribuição de Frio, Lda.	01/01/2019
Portugalisa, Unipessoal, Lda.	01/01/2022
Poweren, Unipessoal, Lda.	01/01/2021
Price Tag Cash & Carry, Unipessoal Lda.	01/07/2022
ProFactor, S.A.	01/01/2019
Pulverizadores Rocha, S.A.	01/01/2019
Purever Friemo, S.A.	01/01/2019
Purever Industrial Solutions, S.A.	01/01/2020
Quitérios, Lda.	01/01/2022
Repmel – Representações, Lda.	01/01/2020
Ricardo Miguel da Silva Pereira	01/01/2020
Ricópia – Soluções de Impressão, Lda.	01/01/2020
Rightpromises - Hardware Design, Lda.	01/01/2021
Ritualglamour – Unipessoal Lda.	01/01/2022
Rivenda – Iluminação e Decoração, Sociedade Unipessoal Lda.	01/01/2021
Rodi – Industries, S.A.	01/07/2020
Rrbit Informática, Lda.	01/01/2020
Rte, S.A.	01/01/2020
Rubicer, Lda.	01/10/2022
Saquito – Fábrica de Candeeiros, Lda.	01/10/2019
Sausport – Produtos Para Saúde e Desporto, Lda.	01/01/2022



Empresa Associada	Data de adesão
Secotécnica – Equipamentos e Mobiliários Lda.	01/01/2019
Seguematéria Comércio, Importação e Exportação, S.A.	01/07/2022
Sew – eurodrive Portugal, Lda.	01/01/2019
Sgt Energia e Climatização, S.A.	01/01/2019
Silampos, Sociedade Industrial de Louça Metálica Campos, S.A.	01/01/2019
Simbolo II – Informática de Gestão, Lda.	01/01/2022
Sinuta, S.A.	01/01/2019
Skk - Central de Distribuição para Refrigeração e Climatização, Lda.	01/10/2019
Solarlux, Lda.	01/01/2021
Somat – Sociedade de Material Eléctrico, Lda.	01/01/2019
Speculum – Artigos Médicos, S.A.	01/01/2021
Sple Systems Professional Leds Equipments, Unipessoal, Lda.	01/01/2022
Springcourtesy, Lda.	01/01/2022
Stelaçor – Sociedade Técnica Electromecânica dos Açores, Lda.	01/01/2021
Sunwave Lda.	01/01/2019
Sweet Line You – Aparelhos de estética e Ginástica, Lda.	01/01/2022
Tdurden – Comércio de Electrónica, Unipessoal, Lda.	01/01/2019
Tensai Indústria, S.A.	01/01/2020
Termo-Ave: Ventilação e Ar Condicionado, Lda.	01/01/2019
Trofalarmes – Sistemas de Domótica, Lda.	01/01/2019
Trophyflash – Lda.	01/01/2019
Upgreating, Lda.	01/01/2019
U.R.C., LDA.	01/01/2019
Valditaro Iluminação, Lda.	01/01/2019
Vimétrica – Soluções de Visão Artificial, Unipessoal, Lda.	01/01/2022
Vitronics – Equipamentos de Segurança, Lda.	01/01/2021
Watgrid, Lda.	01/01/2019
Wegeuro Indústria Eléctrica, S.A.	01/01/2019

ANEXO II
ENQUADRAMENTO DOS PRODUTORES NAS VÁRIAS CATEGORIAS E RESPECTIVA QUANTIDADE, EM PESO (ton)

PRODUTOR	Categoria 1	Categoria 2	Categoria 3	Categoria 4	Categoria 5	Categoria 6
Aber Hydraulics, S.A.	0	0	0	2,562	0	0
Alerta Eficaz – Metalúrgica Lsf Instalações Técnicas, Lda.	0	0	0	0,044	0	0
Alfacomer – Equipamentos Agrícolas e Industriais, Lda.	0	0	0	3,008	0,572	0
Ambiprose – Produtos, Serviços, Segurança e Ambiente, Lda.	0	0	0	12,188	0,2654	0
AMI Tecnologias para Transportes, S.A.	0	0	0	0	1,7523	0,684
André Filipe Moreira dos Santos	0	0	0	0	0	0
António da Costa Carvalho & CA., Lda.	2,94	0	0	0	0	0
António Meireles, S.A.	162,47	0	0	384,32	14,83	0
Aquimadeira – Equipamentos Hoteleiros, S.A.	12,971	0	0	13,115	0,924	0
Aquimadeira – Montassiste Solutions, Lda.	0	0	0,0066	0,0083	0,2304	0
Arcaboa – Indústria de Frio, S.A.	21,445	0	0	0	0	0
Arneg Portuguesa – Fábrica de Equipamentos Frigoríficos Industriais e Comerciais, Lda.	766,3637	0	0	0	0,4189	0
Aspismart – Aspiração Central, Lda.	0	0	0	0,9	0	0
Atouch Winwel, Lda.	0	0	0	0	1,0827	0
Auferma – Comércio Internacional, S.A.	72,09	0	0	0	0	0
Avel – Electrónica, Lda.	0	0	0	1,503	41,391	0

PRODUTOR	Categoria 1	Categoria 2	Categoria 3	Categoria 4	Categoria 5	Categoria 6
Azevedo Pinho & Pinho, Lda.	0	0	0	0	0,0604	0
Banita, Lda.	0	0	0	0,324	0	0
Baxi - Sistemas de Aquecimento, Unipessoal, Lda.	596,2847	0	0	0	17,6181	0
Benção Souto & Silva Lda.	10,468	0	0	9,7985	0,0945	0
Bialuso, Lda.	0	0	0	0	35,0913	0
Bindomatic Portugal – Produtos de Escritório, Unipessoal Lda.	0	0	0	5,5222	0	0
Bioglobal – Biometria e Comunicações Globais, S.A.	0	0	0	0	0,1262	0,0102
Bodum Portuguesa Produção, S.A.	0	0	0	52,521	20,1831	0
Borja Lopez, Unipessoal, Lda.	0	0	0	723,113	0	0
Brunswick Marine – Emea Operations, Lda.	0,0283	0	0	0	0	0
Buildtec – Soluções Tecnológicas Eficientes, Lda.	0	0	0	0,3	0,2	0
Byclassy, Unipessoal, Lda.	0	0	0,005	0,3667	0,1176	0
Candibambu – Artigos de Iluminação e decorações, Lda.	0	0	0,0396	10,2347	4,6318	0
Carimbex – Carimbos e Gravuras, Lda.	0	0	0	0	0,07	0
Carlos Nunes & Irmãos – Frio Industrial e Comercial, Lda.	6,7332	0	0	14,0976	1,0143	0
Carrier Portugal – Ar Condicionado, Lda.	202,57	0	0	0	0	0
Casa do Passadiço, Lda.	0	0	0	0,5	0,5	0
Casa Rios – Materiais de Construção, S.A.	0	0	0,074	0,034	0,806	0

PRODUTOR	Categoria 1	Categoria 2	Categoria 3	Categoria 4	Categoria 5	Categoria 6
Cirelius, Lda.	341,5293	0,0265	0	509,0405	39,4503	0,0387
Cleaningsynergy Portugal, Lda.	0	0	0	9,011	0	0
Clearfire, Lda.	0	0	0	3,49	0	0
Climacom – Assistência Técnica de Climatização, Lda.	7,4799	0	0	0	0,9392	0
Código Ctecnologia, Sociedade Unipessoal, Lda.	0	0	0	0	0	0,06
Coeptum – Sistemas de Energia, Unipessoal, Lda.	0	0	0	362,816	0	0
Comeca – Importação e Exportação, S.A.	10,797	0	0	0	0	0
Construlaser – Equipamentos de Precisão, Lda.	0	0	0	0	0,4086	0
Dape, Lda.	0	0	0	29,722	1,324	0
Dc-Pv Decentralized Photovoltaics, Lda.	0	0	0	743,4831	0	0
Decatilum – Comércio de Artigos de Iluminação, Unipessoal, Lda.	0	0	0,0651	26,9171	0,0294	0
Decimalworld – Sistemas Informação, Unipessoal, Lda.	0	0	0	0	0	0,046
Dedalware, Unipessoal, Lda.	0	0	0	0	0	0
Delabie Portugal, S.A.	0	0	0	0,2384	1,6885	0
Depilclub Portugal, Lda.	0	0	0	0,28	0	0
Dera, Lda.	0,367	0	0	0	0	0
Digicontrol – Equipamentos e Componentes Electrónicos, Lda.	0	0	0	0,042	0,013	0
Diid Portugal, Lda.	0	0	0	0	0	0

PRODUTOR	Categoria 1	Categoria 2	Categoria 3	Categoria 4	Categoria 5	Categoria 6
Dis-Hab – Importação e Distribuição de Sistemas de Aspiração Central, Unipessoal, Lda.	0	0	0	0,2	0,492	0
Disterm – Distribuição de Equipamentos de Climatização, S.A.	300,178	0	0	114,821	2,411	0
Dormak, Lda.	0	0	0	0	0,6942	0
Dst-Portugal – Comércio de Material Eléctrico e Electrónico, Lda.	0	0	0	0	0	0
Efapel – Empresa Fabril de Produtos Eléctricos S.A.	0	0	0,0473	33,2088	782,2329	24,5598
Eficseven, Unipessoal, Lda.	0	0	0	24,8216	0,088	0
Electrocig – Importação e Exportação, Lda.	0	0	0	0	1,2926	0
Epifutur, Unipessoal, Lda.	0	0	0	0	0	0
Esi – Engenharia, Soluções e Inovação, Lda.	0	0	0	0	0,004	0
Euninos, Lda.	0	0	0	0,48	0,003	0,1096
Exaktus – Material de Reabilitação Oral, Lda.	0	0	0	0	0,81	0
F. Alves, Lda.	0	0	0	2,165	0	0
F. Ferreira da Silva, Lda.	0	0	0	1,1947	0,1304	0
Fábrica de Candeeiros – M.A.F. Castro, S.A.	0	0	0	1,301	0,6561	0
Felisberto Martins Vieira	0	0	0	0	0,236	0
Felizardo & Ferreira, Lda.	0	0	0	0	1	0
Ferrolí España, S.L.U.	14,0627	0	0	150,441	0,0127	0
Finder Portugal, Lda.	0	0	0	0	0,0165	0

PRODUTOR	Categoria 1	Categoria 2	Categoria 3	Categoria 4	Categoria 5	Categoria 6
Foquimidental, Lda.	0	0	0	0,535	0,57394	0
Formifri, Lda.	30,992	0	0	11,414	1,502	0
Foursteel – Produtos em Inox, Lda.	23,8459	0	0	0	0	0
Fps, Unipessoal, Lda.	0	0	0	0	0,114	0
Freejungle – Unipessoal Lda.	0	0	0	0	0,19	0
Friconde – Fábrica de Frigoríficos de Vila do Conde, S.A.	83,0882	0	0	0	116,2188	0
Frigoríficos Imperial, Lda.	42,56	0	0	0	0	0
Frilixa – Fábrica de Equipamentos Frigoríficos, Lda.	32,8	0	0	0	0	0
Fritempo – Comércio de Equipamentos de Frio e Ar Condicionado, Lda.	2,5995	0	0	5,6801	5,3766	0
Galécia – Produtos para a Indústria e Construção, S.A.	15,761	0	0	5,741	0	0
Gavedra – Comercialização e Técnica de Gás, S.A.	3,895	0	0	0,323	1,204	0
Geocompass, Lda.	0	0	0	0,038	0,02	0,1
Geoterme – Automação, Lda.	0	0	0	0	2,0542	0
Globalibd – Soluções de Segurança, Lda.	0	0,7604	0	3,293	104,124	3,455
Grelhaço – Indústria de Artigos em Aço Inox, Lda.	0	0	0	13,52	0	0
Gtc – Sistemas Digitais de Vídeo, Lda.	0	0	0	0	0,775	0
Hako Profissional Lusitana, Lda.	0	0	0	0	0	0
Haworth Portugal – Mobiliário de Escritório, S.A.	0	0	0	9,7837	0,1175	0

PRODUTOR	Categoria 1	Categoria 2	Categoria 3	Categoria 4	Categoria 5	Categoria 6
Henriques & Campelo, Lda.	3,78	0	0	3,609	0,437	0
Herosplutor, Unipessoal, Lda.	0	0	0	0	0,9	0
Hydracooling, Lda.	7,089	0	0	0	0	0
Indusstock - Equipamentos para a Indústria, Lda.	0	0	0	6,093	0	0
Indutel – Indústria de Equipamentos Hoteleiros Lda.	117,7	0	0	0	0	0
Infoi9 – Sistemas de Informação, Lda.	0	0	0	0	0	0,018
Inoeh Care, Lda.	0	0	0	0	11,4431	0
Interphysix - Equipamentos técnicos, Unipessoal, Lda.	0	0	0	0	0,35	0
Jimo - Mobiliário de Frio, S.A.	117,0153	0	0	0	0	0
João Paulo dos Santos Alcobia, Lda.	0	0	0	0	0,016	0
Joaquim Silva & Sousa, Lda.	7,95	0	0	5	1,73	0
Johann Schnetz - JO Créations	0	0	0	0	0,0003	0
Jsl – Material Eléctrico, S.A.	0	0	0	0	3,907	1,602
Kaifa Technology Netherlands B.V.	0	0	0	0	0	261,26
Kayair, Lda.	38,171	0	0	0	0	0
Kilometer Low Cost, S.A.	0	0	0	2,08	0	0
Koro Handels GmbH	0	0	0	0	0,305	0
Laser Build – Comércio de Equipamentos Industriais, Unipessoal, Lda.	2,115	0	0	2,43	6,4518	0

PRODUTOR	Categoria 1	Categoria 2	Categoria 3	Categoria 4	Categoria 5	Categoria 6
Latoaria Ponte Rol – Fabricante de Lanternas e Lustres, Lda.	0	0	0	0	0,321	0
Lft, Unipessoal, Lda.	0	0	0	0	0,018	0
Lógica Perfumada, Lda.	0	0	0	0	0	0
Lostsquare – Unipessoal, Lda.	0	0	0	0,0174	0,0202	0
Luciano Costa, Lda.	0	0	0	4,216	0	0
Lusíadas – Distribuição de Ópticas, Lda.	0	0,03	0,0011	2,5	2,125	0
Lusoláxia, Unipessoal, Lda.	0	0	0	0	0,092	0
Maialamp – Iluminação e Decoração, Lda.	0	0	0	0,41	0	0
Maiaperfil – Metalomecânica, Lda.	0	0	0	0	0	0
Mambo World, Lda.	0	0	0	0,4237	0,0616	0
Manuel Gonçalves Lopes	0	0	0	3,987	3,594	0
Maria Lucília Moreira das Neves	0	0	0	0,2044	0,0281	0
Mário Miranda de Almeida, S.A.	313,4	0	0	0	0	0
Martins & Azevedo, Lda.	29,848	0	0	0	0	0
Mundotel – Equipamentos Hoteleiros, S.A.	3,869	0	0	1,363	0,183	0
Nautifish, Unipessoal, Lda.	0	0	0	0	0	0
Next Light, Lda.	0	0	0	3,76	4,14	0
Novafrio - Indústria, Comércio e Refrigeração, Lda.	9,446	0	0	1,4946	0,6608	0

PRODUTOR	Categoria 1	Categoria 2	Categoria 3	Categoria 4	Categoria 5	Categoria 6
Nuga Best Portugal, Unipessoal, Lda.	0	0	0	1,9168	0,075	0
Olitrem, Indústria de Refrigeração, S.A.	526,982	0	0	38,3745	13,6601	0
Oliveira & Monteiro, Lda.	0	0	0	7,386	0	0
Onegastro – Soluções para Hotelaria, Restauração e Catering, Lda.	2,477	0	0	0	0	0
Openplus, Lda.	0,215	0	0	91,78	0,125	0
Optipower, Unipessoal, Lda.	0	0	0	0	0	0
Orbischique Unipessoal Lda.	0	0	0	0	0	0
Orlando & Araújo, S.A.	0	0	0	24,523	108,585	0
Orthos XXI, Unipessoal Lda.	0	0	0	180,586	3,4698	0
Paulo Valbom – Sociedade Unipessoal, Lda.	0	0	0	0	0,4	0
Petrochem – Produtos Químicos de Portugal Lda.	0	0	0	0	0,023	0
Plusfroid – Distribuição de Frio, Lda.	0	0	0	0	0,3904	0
Portugalisa, Unipessoal, Lda.	8	0	0	0	0	0
Poweren, Unipessoal, Lda.	0	0	0	0	0,2	0
Price Tag Cash & Carry, Unipessoal Lda.	0	6,23	0	0	0	0
ProFactor, S.A.	0	0	0	0	0,635	0
Pulverizadores Rocha, S.A.	0	0	0	0,3049	3,1596	0
Purever Friemo, S.A.	169,0688	0	0	0	0	0

PRODUTOR	Categoria 1	Categoria 2	Categoria 3	Categoria 4	Categoria 5	Categoria 6
Purever Industrial Solutions, S.A.	12,6932	0	0	0,2939	1,8218	0
Quitérios, Lda.	0	0	0	0	8	0
Repmel – Representações, Lda.	0	0	0	0	7,063	0
Ricardo Miguel da Silva Pereira	0	0	0	0	0	0,031
Ricópia – Soluções de Impressão, Lda.	0	0	0	0,812	0	0
Rightpromises - Hardware Design, Lda.	0	0	0	0	0	0,65
Ritualglamour – Unipessoal Lda.	0	0	0	0	0,7	0
Rivenda – Iluminação e Decoração, Sociedade Unipessoal Lda.	0	0	0	14,562	1,93	0
Rodi – Industries, S.A.	0	0	0	0	1,038	0
Rrbit Informática, Lda.	0	0	0	0	0	27,2658
Rte, S.A.	0	0	0	4,52	0	0
Rubicer, Lda.	0	0	0	2,11	0	0
Saquito – Fábrica de Candeeiros, Lda.	0	0	0	3,322	3,19	0
Sausport – Produtos Para Saúde e Desporto, Lda.	0	0	0	0,001	0,0035	0
Secotécnica – Equipamentos e Mobiliários Lda.	1	0	0	1,4	0	0
Seguematéria Comércio, Importação e Exportação, S.A.	0	0	0	0	0	5,27
Sew – eurodrive Portugal, Lda.	0	0	0	6,635	20,745	0
Sgt Energia e Climatização, S.A.	1234,746	0	0	102,034	0,1414	0

PRODUTOR	Categoria 1	Categoria 2	Categoria 3	Categoria 4	Categoria 5	Categoria 6
Silamos, Sociedade Industrial de Louça Metálica Campos, S.A.	0	0	0	0	0,0205	0
Simbolo II – Informática de Gestão, Lda.	0	0	0	0	0	0,1225
Sinuta, S.A.	0	0	0	0	0	1,867
Skk - Central de Distribuição para Refrigeração e Climatização, Lda.	31,83	0	0	25,15	19,019	0
Solarlux, Lda.	0	0	0	33,7862	0,0504	0
Somat – Sociedade de Material Eléctrico, Lda.	0	0	0	12,84	0,9	0
Speculum – Artigos Médicos, S.A.	0	0	0	1	0	0
Sple Systems Professional Leds Equipments, Unipessoal, Lda.	0	0	0	0,993	0	0
Springcourtesy, Lda.	0	0	0	0	0,012	0
Stelaçor – Sociedade Técnica Electromecânica dos Açores, Lda.	0	0	0,7523	1,0545	1,4676	0
Sunwave Lda.	0	0	0	19,57	0	0
Sweet Line You – Aparelhos de estética e Ginástica, Lda.	0	0	0	0,5	0	0
Tdurden – Comércio de Electrónica, Unipessoal, Lda.	0	0	0	0,043	0,884	0
Tensai Indústria, S.A.	140,8245	0	0	0	0	0
Termo-Ave: Ventilação e Ar Condicionado, Lda.	0	0	0	3,682	0,0244	0
Trofalarmes – Sistemas de Domótica, Lda.	0	0	0	0	0,93	0
Trophyflash – Lda.	0	0,0709	0,0125	0	0,529	0
Upgreating, Lda.	2,604	0	0,006	1,139	0,091	0

PRODUTOR	Categoria 1	Categoria 2	Categoria 3	Categoria 4	Categoria 5	Categoria 6
U.R.C., LDA.	1,332	0	0,0086	0,94	0,1564	0
Valditaro Iluminação, Lda.	0	0	0	2,466	5,698	0
Vimétrica – Soluções de Visão Artificial, Unipessoal, Lda.	0	0,0939	0,0037	5,71	0,0206	0,0733
Vitronics – Equipamentos de Segurança, Lda.	0	0	0	0	0,1592	0
Watgrid, Lda.	0	0	0	0	0,122	0,0048
Wegeuro Indústria Eléctrica, S.A.	0	0	0	3,131	19,375	0



ANEXO III LISTA DE PONTOS DE RECOLHA

Ponto de Recolha	Concelho	Distrito
Openplus, Lda.	Estarreja	Aveiro
Olitrem - Indústria Refrigeração S.A.	Santarém	Santarém
Coeptum - Sistemas de Energia	Esposende	Braga
AIMMAP - Associação Dos Industriais Metalúrgicos Metalomecânicos E Afins De Portugal	Porto	Porto
CATIM - Centro de Apoio Tecnológico à Indústria Metalomecânica	Porto	Porto
CATIM - Centro de Apoio Tecnológico à Indústria Metalomecânica	Lisboa	Lisboa
Cenfim Lisboa	Lisboa	Lisboa
Cenfim Amarante	Amarante	Porto
Cenfim Arcos De Valdevez	Arcos de Valdevez	Viana do Castelo
Cenfim Caldas Da Rainha	Caldas da Rainha	Leiria
Cenfim Ermesinde	Valongo	Porto
Cenfim Lisboa	Lisboa (Poço do Bispo)	Lisboa
Cenfim Lisboa	Lisboa (Pólo Tecnológico de Lisboa)	Lisboa
Cenfim Marinha Grande	Marinha Grande	Leiria
Cenfim Oliveira De Azeméis	Oliveira de Azeméis	Aveiro
Cenfim Peniche	Peniche	Leiria
Cenfim Porto	Porto	Porto
Cenfim Santarém	Santarém	Santarém
Cenfim Sines	Sines	Setúbal
Cenfim Torres Vedras	Torres Vedras	Lisboa
Cenfim Trofa	Trofa	Porto
Cenfim Grândola	Grândola	Setúbal
CATIM - Centro de Apoio Tecnológico à Indústria Metalomecânica	Braga	Braga
Dera, Lda.	Matosinhos	Porto
Zoo Sto. Inácio	Vila Nova de Gaia	Porto
Associação Humanitária dos Bombeiros Voluntários de Brasfemes	Coimbra	Coimbra
Trophyflash, Lda.	Sever do Vouga	Aveiro
SKK - Refrigeração e Climatização, S.A.	Matosinhos	Porto
CLIP – Colégio Luso-Internacional do Porto, S.A.	Porto	Porto



Ponto de Recolha	Concelho	Distrito
Lactogal Porto	Porto	Porto
Lactogal Modivas	Vila do Conde	Porto
Lactogal Chaves	Chaves	Vila Real
Lactogal Oliveira de Azeméis	Oliveira de Azeméis	Aveiro
Lactogal Tocha	Tocha	Coimbra
Lactogal Pombal	Pombal	Leiria
Lactogal Frielas	Frielas	Lisboa
Lactogal Beja	Beja	Beja
Lactogal Algoz	Silves	Faro
Forave - Associação para a Educação Profissional do Vale do Ave	Vila Nova Famalicão	Braga
Unilabs - Medicina Laboratorial Dr Carlos da Silva Torres S.A.	Santo Tirso	Porto
ESI - Engenharia, soluções e inovação	Vila Nova Famalicão	Braga
Solve - Univ. Coimbra	Coimbra	Coimbra
Associação Humanitária dos Bombeiros Voluntários de Cantanhede	Cantanhede	Coimbra
Associação Humanitária dos Bombeiros Voluntários de Leiria	Leiria	Leiria
Elísio Paulo & Azevedo, Lda.	Vila Nova de Gaia	Porto
Dra. Susana Prata Clínica Médica e Dentária Lda.	Porto	Porto
Sunwave Lda.	Lamego	Viseu
Associação Humanitária dos Bombeiros Voluntários de Vila Nova de Poiares	Vila Nova de Poiares	Coimbra
Mapfre Asistencia, Companhia Internacional De Seguros Y Reaseguros, S.A.	Lisboa	Lisboa
Gavedra - Comercialização E Técnica De Gás, S.A.	Torres Vedras	Lisboa
ARNEG Portuguesa – Fábrica de Equipamentos Frigoríficos Industriais e Comerciais, Lda.	Sintra	Lisboa
JSL - Material Eléctrico SA	Oeiras	Lisboa
APA - Agência Portuguesa do Ambiente	Lisboa	Lisboa
Lactínios das Marinhas Lda.	Esposende	Braga
Fundiven - Fundação Venezuela S.A.	Águeda	Aveiro
António Meireles S.A.	Gandra	Porto
STCP - Sociedade de Transportes Coletivos do Porto, S.A.	Porto	Porto
Nextconsulting Lda.	Coimbra	Coimbra
Logidoc Lda.	Coimbra	Coimbra
Casa Dr. José Teixeira da Silva	Baião	Porto
Hortafina, Lda.	Torres Vedras	Lisboa
LGC - Consultoria S.A.	Lisboa	Lisboa



Ponto de Recolha	Concelho	Distrito
TRL – Transportes Rodoviários de Mercadorias do Liz Lda.	Leiria	Leiria
Murimática - Soluções Informáticas Lda.	Lisboa	Lisboa
Mahle Group	Cantanhede	Coimbra
Finder Portugal Lda.	Maia	Porto
Oniram - Indústria Metalomecânica, Lda.	Paredes	Porto
Clínica Dentária de Paredes, Lda.	Paredes	Porto
Eduardo Bat. & Susana Batista, Lda.	Leiria	Leiria
Afisocks - A Fiúza & Irmão, Lda.	Barcelos	Braga
Cutelarias Cristema, Lda.	Guimarães	Braga
Metalizareal – Tratamentos Anticorrosivos, LDA.	Trofa	Porto
Facal – Engenharia de Fachadas, Lda.	Santo Tirso	Porto
Moldacampo - Moldes Para Injecção De Plásticos, Unipessoal Lda.	Maia	Porto
Sonafi - Sociedade Nacional De Fundição Injectada, S.A.	Matosinhos	Porto
Reizinho e Silva Lda.	V. N. Gaia	Porto
Catari Group	Vale de Cambra	Aveiro
Rodi - Industries, S.A.	Aveiro	Aveiro
Silamos - Sociedade Industrial de Louça Metálica Campos S.A.	Oliveira de Azeméis	Aveiro
Dardo - Fábrica de Ferragens Lda.	Águeda	Aveiro
Arestalfer, S.A.	Aguiar da Beira	Aveiro
Petrochem Portugal	Peniche	Leiria
Mecânica Exacta, S.A.	Santa Maria da Feira	Aveiro
Mautomotive Portugal Unipessoal Lda.	Mós	Bragança
Nerba – Associação Empresarial do Distrito de Bragança	Bragança	Bragança
V Laser On - Metalomecânica, S.A.	Vila do Conde	Porto
Palheira - Assafarge	Coimbra	Coimbra
L.P.L.V., A.C.E.	Sintra	Lisboa
Longa Vida - Indústrias Lácteas, S.A.	Matosinhos	Porto
Parmalat	Sintra	Lisboa
Grupo Lactalis	Sintra	Lisboa
Spring Framework	Paços de Ferreira	Porto
55 – Engenharia e Gestão de Projecto, Lda.	Coimbra	Coimbra
AVELEDA SA	Penafiel	Porto
Purever Friemo S.A.	Vila Nova de Gaia	Porto



Ponto de Recolha	Concelho	Distrito
Auferma - Comercio Internacional S.A.	Vila Nova de Gaia	Porto
Mário Miranda de Almeida S.A.	Cantanhede	Coimbra
Tensai Indústria, S.A.	Estarreja	Aveiro
Cirelius S.A.	Vila Nova de Gaia	Porto
Jimo - Mobiliário de Frio, S.A.	Póvoa de Varzim	Porto
Sgt Energia e Climatização, S.A.	Sintra	Lisboa
Friconde - Fábrica de Frigoríficos de Vila do Conde S.A.	Vila do Conde	Porto
Associação Humanitária de Bombeiros Voluntários de Castanheira de Pera	Castanheira de Pêra	Leiria
Avel - Electrónica Lda.	Trofa	Porto
Serraic - Rents, Lda.	Leiria	Leiria
RSTJ - Gestão e Tratamento de Resíduos, EIM, A.A.	Chamusca	Santarém
SOMIDOL - Sociedade Vinícola	Vila Nova de Famalicão	Braga
Reci Qwerty, Lda.	Pombal	Leiria
Herdmar - Manuel Marques, Herdeiros S.A.	Guimarães	Braga
Iep - Sociedade de Investigação e Promoção de Empresas, Limitada	Matosinhos	Porto
A.Jorge Lima, Lda.	Vila Nova de Famalicão	Braga
Obler, Lda	Maia	Porto
Climacom - Assistência Técnica de Climatização, Lda.	Aveiro	Aveiro
HPCP - Computing And Printing Portugal, Unipessoal Lda.	Gondomar	Porto
EP Paços de Ferreira	Paços de Ferreira	Porto
EP Santa Cruz do Bispo	Matosinhos	Porto
EP Porto (Custóias)	Matosinhos	Porto
EP Linhó	Sintra	Lisboa
EP de Tires	Cascais	Lisboa
EP de Caxias	Oeiras	Lisboa
EP de Lisboa	Lisboa	Lisboa
EP Vale dos Judeus	Azambuja	Lisboa
Câmara Municipal de Oliveira de Azeméis	Oliveira de Azeméis	Aveiro
Agrupamento de Escolas da Zona Urbana da Figueira da Foz	Figueira da Foz	Coimbra
Associação Filarmónica Bidoeirense	Leiria	Leiria
Associação Salvador	Lisboa	Lisboa
Lilly Portugal, Produtos Farmacêuticos, Lda.	Lisboa	Lisboa
Oitoitenta - Soluções Informáticas, Lda.	Coimbra	Coimbra



Ponto de Recolha	Concelho	Distrito
Nest Collective, Lda.	Coimbra	Coimbra
Jardim Flori	Porto	Porto
Vitronics International, Lda.	Amadora	Lisboa
Solve - Univ. Coimbra - Departamento Eng Mecânica	Coimbra	Coimbra
Solve - Univ. Coimbra	Coimbra	Coimbra
Treino no Parque	Porto	Porto
CMW - Cruz Martins & Wahl, Limitada	Braga	Braga
Inegi - Instituto de Ciência e Inovação Em Engenharia Mecânica e Engenharia Industrial	Porto	Porto
ANI - Agência Nacional de Inovação	Porto	Porto
Marioactiva - Comércio de Electrodomésticos Lda.	Cantanhede	Coimbra
Mamial Eletrodomésticos, Lda.	Coimbra	Coimbra
NOS	Lisboa	Lisboa
NOS	Matosinhos	Porto
NOS	Lisboa	Lisboa
Baxi-Sistemas De Aquecimento, Unipessoal, Lda. - Leiria	Leiria	Leiria
Fatimex-Comercio de Alumínios e Outros Metais Lda.	Fátima	Leiria
Baxi-Sistemas De Aquecimento, Unipessoal, Lda. - Lisboa	Lisboa	Lisboa
Baxi-Sistemas De Aquecimento, Unipessoal, Lda. - Sermail	Vila Franca de Xira	Loures
Benção Souto e Silva Lda.	Lisboa	Lisboa
Aquecinox, Lda.	Braga	Braga
Divaga Design	Bragança	Bragança
Apertex - António Pereira - Fábrica de Tecidos de Seda e Algodão, Unipessoal Lda.	Braga	Braga
Criaz Invent, Lda.	Esposende	Braga
Efaflu Bombas e Ventiladores, S.A.	Póvoa do Varzim	Porto
SNA Europe [Industries], Lda.	Vila do Conde	Porto
Vincendeau - Atelier De Produção Usinagem Engrenagem Transmissão Lda.	Paredes	Porto
WOW - World Of Wine (HILODI)	V. Nova de Gaia	Porto
Moldamirco - Metalomecânica de Moldes e Ferramentas, Lda.	Vila Nova de Famalicão	Braga
Armazém Aeroporto Lisboa (Ecoinside)	Lisboa	Lisboa
Centro de Radiologia de Beja Lda.	Beja	Beja
UPS Porto	Porto	Porto
Procalçado - Produtora de Componentes Para Calçado S.A.	V. Nova de Gaia	Porto
Ferdinox - Fernandes-Indústria de Inoxidáveis Lda.	Braga	Braga



Ponto de Recolha	Concelho	Distrito
Equationcircuit - Lda (Recyclegeeks)	Maia	Porto
INIAV - Instituto Nacional de Investigação Agrária e Veterinária, I.P. (INIAV - UEI&S Produção e Saúde Animal - Polo Vairão)	Vila Do Conde	Porto
T. S. F. - Metalúrgica de Precisão Lda.	Trofa	Porto
C.E.S.P.U. - Cooperativa de Ensino Superior Politécnico e Universitário Crl	Vila Nova de Famalicão	Braga
AEP - Associação Empresarial de Portugal	Porto	Porto
Costa Duarte - Corretor de Seguros	Porto	Porto
Roche, Sistemas De Diagnósticos, Sociedade Unipessoal, Lda.	Amadora	Lisboa
Groupfix N, SA	Maia	Porto
Amm Alumínios	Mira	Coimbra
Cuf Belém	Lisboa	Lisboa
Coimbracamping	Coimbra	Coimbra
SOCITREL – Sociedade Industrial De Trefilaria, S.A.	Maia	Porto
Bnp Paribas	Lisboa	Lisboa
Paulo Almeida (Mercearia)	Leiria	Leiria
Tiago Miguel Póvoa Carvalho (Ecoinside)	Meca	Lisboa
Caixa Mágica Software	Lisboa	Lisboa
CNI - Carlos Nunes & Irmãos - Frio Industrial e Comercial, Lda.	Coimbra	Coimbra
José Pinto	Gondomar	Porto
RRBIT Informática Lda.	Seia	Guarda
Escola Secundária Francisco Rodrigues Lobo	Leiria	Leiria
IAPMEI Lisboa	Lisboa	Lisboa
Hospitais Senhor do Bonfim, S.A.	Vila Do Conde	Porto
Futrifer Indústrias Rodoviárias S.A.	Abrantes	Santarém
Orlando E Araújo S.A.	Gondomar	Porto
Externato das Escravas do Sagrado Coração de Jesus	Porto	Porto
I3S - Instituto de Investigação e Inovação Em Saúde - Associação	Porto	Porto
Múltipla Escolha	Matosinhos	Porto
Associação Casa Do Caminho	Matosinhos	Porto
Faurécia - Sistemas de Escape Portugal Lda.	Bragança	Bragança
Gestamp Aveiro – Indústria De Acessórios De Automóveis S.A.	Oliveira De Azeméis	Aveiro
Extrusal-Companhia Portuguesa de Extrusão S.A.	Aveiro	Aveiro
Metalocaima-Metalurgica do Vale do Caima, S.A.	Arouca	Aveiro



Ponto de Recolha	Concelho	Distrito
4SAT (Grupo Sinuta)	Estarreja	Aveiro
Newstamp - Estampagem De Componentes Metálicos, Lda.	Aveiro	Aveiro
António Gomes da Costa & Ca, Lda.	Santa Maria da Feira	Aveiro
Dormak Lda.	Aveiro	Aveiro
Twistop - Serviços de Engenharia e Equipamentos Industriais, S.A.	Vale de Cambra	Aveiro
Ramada Aços, S.A.	Ovar	Aveiro
Tramel - Transformadora Metalúrgica, Lda.	Santa Maria de Feira	Aveiro
Sew - Eurodrive Portugal, Lda.	Anadia	Aveiro
Frigoríficos Imperial Lda.	Odivelas	Lisboa
Octapharma - Produtos Farmacêuticos Lda.	Lisboa	Lisboa
Tintas Lacca, Lda.	Felgueiras	Porto
Digiconimbri - Equipamentos de Escritório, Unipessoal Limitada	Coimbra	Coimbra
Escola Secundária Pombal	Pombal	Leiria
Poesia do Aroma, Unipessoal Lda.	Pombal	Leiria
Ibertelco - Electrónica Lda.	Amadora	Lisboa
GI Group	Lisboa	Lisboa
MBO S.A.	Porto	Porto
INTERECYCLING – Sociedade de Reciclagem, S.A.	Tondela	Viseu
NATURPAIVA – Gestão Ambiental, Lda.	Castelo de Paiva	Aveiro
Resíduos do Nordeste	Mirandela	Bragança
Oestecim - Comunidade Intermunicipal do Oeste	Caldas da Rainha	Leiria
DGAJ - Armazém afeto aos serviços do Tribunal no município de Matosinhos	Matosinhos	Porto
DGAJ - Juízo Local Criminal do Porto - Bolhão	Porto	Porto
DGAJ - Armazém afeto aos serviços da Comarca do Porto (Armazém Pereira Reis)	Porto	Porto
DGAJ - Armazém afeto aos serviços do Tribunal no município de Santo Tirso	Santo Tirso	Porto
DGAJ - Palácio de Justiça de Vila Nova de Gaia	Vila Nova de Gaia	Porto
Luís Miguel Ferreira	Cascais	Lisboa
Glaxus- Shared Services Corporation, S.A.	Marinha Grande	Leiria
Etermar - Engenharia e Construção, S.A.	Setúbal	Setúbal
MAPFRE ASISTENCIA, COMPAÑIA INTERNACIONAL DE SEGUROS Y REASEGUROS, S.A.	Porto	Porto
Sodexo Business Services	Matosinhos	Porto
INIAV - Instituto Nacional de Investigação Agrária e Veterinária, I.P.	Oeiras	Lisboa
Clickfiel - Informática, Unipessoal Lda.	Penafiel	Porto



Ponto de Recolha	Concelho	Distrito
Ariz Global Retail Lda.	Marco de Canaveses	Porto
Promosport - Serviços Promocionais Lda.	Matosinhos	Porto
PSP Leiria	Leiria	Leiria
Incêntea Marketing e Inovação, Lda.	Leiria	Leiria
Incêntea Capital S.A.	Leiria	Leiria
Voznet - Comércio de Material de Telecomunicações, Sociedade Unipessoal, Lda.	Leiria	Leiria
Pecoris - Representações Importações e Exportações S.A.	Lisboa	Lisboa
Smartconsulting Portugal, Unipessoal Lda.	Lisboa	Lisboa
Mapfre Seguros - Algés	Lisboa	Lisboa
Modulonet	Bragança	Bragança
UTAD	Vila Real	Vila Real
Inatel	Vila Real	Vila Real
Escola de Paredes	Paredes	Porto
Intervega - Sinalização E Segurança Lda.	Maia	Porto
GPS - Global Product Solutions	Maia	Porto
Moagem Ceres	Porto	Porto
CONTROLAR - Innovating Industry	Valongo	Porto
Cofri - Martins & Azevedo, Lda.	Vila do Conde	Porto
Musimeios, Lda.	Vieira de Leiria	Leiria
ATP	Pombal	Leiria
You Get - Innovation and Technology	Leiria	Leiria
Indutel, Indústria de Equipamentos Hoteleiros, Lda.	Paredes	Porto
Orthos XXI Unipessoal Lda.	Guimarães	Braga
Cespu Saude - S.G.P.S, SA	Paredes	Porto



ANEXO IV QUANTIDADES DE PONTOS DE RECOLHA, EM PESO (TON)

Ponto de Recolha	Concelho	Distrito	Quantidades (ton/categoria)	
Openplus, Lda.	Estarreja	Aveiro	Categoria 4:	0,155
Olitrem - Indústria Refrigeração S.A.	Santarém	Santarém	Categoria 3:	0,093
			Categoria 4:	0,199
			Categoria 5:	0,085
			Categoria 6:	0,052
Coceptum - Sistemas de Energia	Esposende	Braga	Categoria 4:	0,02
			Categoria 5:	0,062
			Categoria 6:	0,208
AIMMAP - Associação Dos Industriais Metalúrgicos Metalomecânicos E Afins De Portugal	Porto	Porto	Categoria 2:	0,126
			Categoria 4:	0,959
			Categoria 5:	0,27
			Categoria 6:	0,317
CATIM - Centro de Apoio Tecnológico à Indústria Metalomecânica	Porto	Porto	Categoria 2:	0,034
			Categoria 4:	0,247
			Categoria 5:	0,246
			Categoria 6:	0,234
Cenfim Lumiar (Cesina)	Lisboa	Lisboa	Categoria 5:	0,006
			Categoria 6:	0,002
Cenfim Sede (Açúcar)	Lisboa	Lisboa	Categoria 1:	0,087
			Categoria 4:	0,024
			Categoria 6:	0,046
Cenfim Caldas Da Rainha	Caldas da Rainha	Leiria	Categoria 2:	0,029

Ponto de Recolha	Concelho	Distrito	Quantidades (ton/categoria)	
			Categoria 3:	0,035
			Categoria 5:	0,161
			Categoria 6:	0,356
Cenfim Lisboa (Amigos)	Lisboa (Poço do Bispo)	Lisboa	Categoria 1:	0,038
			Categoria 4:	0,224
			Categoria 5:	0,103
			Categoria 6:	0,065
Cenfim Oliveira De Azeméis	Oliveira de Azeméis	Aveiro	Categoria 2:	0,14
			Categoria 4:	0,227
			Categoria 6:	0,293
Cenfim Peniche	Peniche	Leiria	Categoria 3:	0,008
			Categoria 4:	0,022
			Categoria 5:	0,133
			Categoria 6:	0,015
Cenfim Porto	Porto	Porto	Categoria 4:	0,275
			Categoria 5:	0,05
			Categoria 6:	0,2
Cenfim Santarém	Santarém	Santarém	Categoria 1:	0,042
			Categoria 2:	0,06
			Categoria 3:	0,002
			Categoria 4:	0,018
			Categoria 5:	0,139
			Categoria 6:	0,061
Cenfim Torres Vedras	Torres Vedras	Lisboa	Categoria 4:	0,02
			Categoria 5:	0,027

Ponto de Recolha	Concelho	Distrito	Quantidades (ton/categoria)	
			Categoria 6:	0,151
Cenfim Trofa	Trofa	Porto	Categoria 1:	0,038
			Categoria 4:	0,222
			Categoria 5:	0,2
			Categoria 6:	0,024
Cenfim Ermesinde	Ermesinde	Porto	Categoria 4:	0,348
			Categoria 5:	0,014
			Categoria 6:	0,043
Dera, Lda.	Matosinhos	Porto	Categoria 1:	1,097
Zoo Santo Inácio	Vila Nova de Gaia	Porto	Categoria 3:	0,016
			Categoria 5:	0,109
SKK - Refrigeração e Climatização, S.A.	Matosinhos	Porto	Categoria 6:	0,216
CLIP – Colégio Luso-Internacional do Porto, S.A.	Porto	Porto	Categoria 4:	0,004
			Categoria 5:	0,119
			Categoria 6:	0,028
Lactogal Modivas	Vila do Conde	Porto	Categoria 1:	0,123
			Categoria 6:	2,709
Lactogal Oliveira de Azeméis	Oliveira de Azeméis	Aveiro	Categoria 1:	0,351
			Categoria 4:	0,167
			Categoria 5:	0,038
Lactogal Tocha	Tocha	Coimbra	Categoria 1:	0,357
Lactogal Frielas	Loures	Lisboa	Categoria 6:	0,113
Forave - Associação para a Educação Profissional do Vale do Ave	V.N.Famalicão	Braga	Categoria 3:	0,01
			Categoria 5:	0,028

Ponto de Recolha	Concelho	Distrito	Quantidades (ton/categoria)	
			Categoria	Quantidade
ESI - Engenharia, Soluções e Inovação	V. N. Famalicão	Braga	Categoria 3:	0,002
			Categoria 5:	0,171
Solve - Univ. Coimbra	Coimbra	Coimbra	Categoria 5:	0,076
			Categoria 6:	0,03
Elísio Paulo & Azevedo, Lda.	Vila Nova de Gaia	Porto	Categoria 4:	2,587
			Categoria 5:	2
Mapfre Asistencia, Companhia Internacional De Seguros Y Reaseguros, S.A.	Lisboa	Lisboa	Categoria 6:	0,393
Gavedra - Comercialização E Técnica De Gás, S.A.	Torres Vedras	Lisboa	Categoria 4:	0,006
			Categoria 5:	0,02
			Categoria 6:	0,019
JSL - Material Eléctrico SA	Oeiras	Lisboa	Categoria 3:	0,004
			Categoria 5:	0,046
Lactínios Das Marinhas Lda	Esposende	Braga	Categoria 5:	0,024
			Categoria 6:	0,01
Fundiven - Fundação Venezuela S.A.	Águeda	Aveiro	Categoria 3:	0,022
			Categoria 5:	0,14
			Categoria 6:	0,05
António Meireles S.A.	Paredes	Porto	Categoria 1:	3,063
			Categoria 3:	0,078
			Categoria 4:	2,718
			Categoria 5:	0,036
STCP - Sociedade de Transportes Coletivos do Porto, S.A.	Porto	Porto	Categoria 4:	0,517
			Categoria 5:	0,139
			Categoria 6:	0,2
Oniram - Indústria Metalomecânica, Lda.	Paredes	Porto	Categoria 4:	0,014



Ponto de Recolha	Concelho	Distrito	Quantidades (ton/categoria)	
			Categoria 5:	0,08
			Categoria 6:	0,039
Clínica Dentária De Paredes, Lda.	Paredes	Porto	Categoria 6:	0,015
Afisocks - A Fiúza & Irmão, Lda.	Barcelos	Braga	Categoria 1:	0,032
			Categoria 2:	0,054
			Categoria 3:	0,001
			Categoria 5:	0,055
			Categoria 6:	0,082
Cutelarias Cristema, Lda.	Guimarães	Braga	Categoria 2:	0,028
			Categoria 3:	0,002
			Categoria 5:	0,077
			Categoria 6:	0,097
Rodi - Industries, S.A.	Aveiro	Aveiro	Categoria 2:	0,129
			Categoria 3:	0,04
			Categoria 4:	0,052
			Categoria 5:	0,124
			Categoria 6:	0,143
Silamos - Sociedade Industrial de Louça Metálica Campos S.A.	Oliveira de Azeméis	Aveiro	Categoria 2:	0,03
			Categoria 3:	0,045
			Categoria 5:	0,183
			Categoria 6:	0,118
NERBA – Associação Empresarial do Distrito de Bragança	Bragança	Bragança	Categoria 1:	0,061
			Categoria 4:	0,053
			Categoria 5:	0,056
			Categoria 6:	0,322

Ponto de Recolha	Concelho	Distrito	Quantidades (ton/categoria)	
Palheira - Assafarge	Coimbra	Coimbra	Categoria 5:	0,206
			Categoria 6:	0,129
L.P.L.V., A.C.E.	Sintra	Lisboa	Categoria 2:	0,006
			Categoria 5:	0,088
			Categoria 6:	0,03
Longa Vida - Indústrias Lácteas, S.A.	Matosinhos	Porto	Categoria 4:	0,02
			Categoria 5:	0,046
Grupo Lactalis	Sintra	Lisboa	Categoria 6:	0,146
Auferma - Comercio Internacional S.A.	Vila Nova de Gaia	Porto	Categoria 1:	5,884
Mário Miranda de Almeida S.A.	Cantanhede	Coimbra	Categoria 4:	0,074
			Categoria 5:	0,129
Tensai Indústria, S.A.	Estarreja	Aveiro	Categoria 1:	0,118
			Categoria 2:	0,036
			Categoria 3:	0,02
			Categoria 4:	0,444
			Categoria 5:	0,326
			Categoria 6:	0,086
Cirelius S.A.	Vila Nova de Gaia	Porto	Categoria 1:	0,203
			Categoria 4:	0,11
			Categoria 5:	0,185
			Categoria 6:	0,024
Jimo - Mobiliário de Frio, S.A.	Póvoa de Varzim	Porto	Categoria 1:	0,046
			Categoria 4:	0,077
			Categoria 5:	0,003

Ponto de Recolha	Concelho	Distrito	Quantidades (ton/categoria)	
			Categoria	Quantidade
Sgt Energia e Climatização, S.A.	Sintra	Lisboa	Categoria 1:	3,105
			Categoria 5:	0,03
			Categoria 6:	0,107
Iep - Sociedade de Investigação e Promoção de Empresas, Limitada	Matosinhos	Porto	Categoria 3:	0,002
			Categoria 4:	0,007
			Categoria 5:	0,129
			Categoria 6:	0,008
Obler, Lda.	Maia	Porto	Categoria 4:	0,02
			Categoria 5:	0,081
Climacom - Assistência Técnica de Climatização, Lda.	Aveiro	Aveiro	Categoria 1:	5,984
			Categoria 4:	0,02
			Categoria 5:	0,208
Lilly Portugal, Produtos Farmacêuticos, Lda.	Lisboa	Lisboa	Categoria 6:	0,173
Treino no Parque	Porto	Porto	Categoria 5:	0,045
CMW - Cruz Martins & Wahl, Limitada	Braga	Braga	Categoria 5:	0,388
			Categoria 6:	0,082
Inegi - Instituto de Ciência e Inovação Em Engenharia Mecânica e Engenharia Industrial	Porto	Porto	Categoria 2:	0,167
			Categoria 5:	0,068
			Categoria 6:	1,524
ANI - Agência Nacional de Inovação	Porto	Porto	Categoria 1:	0,026
			Categoria 2:	0,164
			Categoria 4:	0,253
			Categoria 5:	0,146
			Categoria 6:	1,63

Ponto de Recolha	Concelho	Distrito	Quantidades (ton/categoria)	
			Categoria	Quantidade
Marioactiva - Comércio de Electrodomésticos Lda	Cantanhede	Coimbra	Categoria 4:	0,038
			Categoria 5:	0,081
Mamial Eletrodomésticos, Lda.	Adémia	COIMBRA	Categoria 5:	0,038
			Categoria 6:	0,02
NOS	Campo Grande	Lisboa	Categoria 5:	0,347
			Categoria 6:	0,046
NOS	Senhora da Hora	Porto	Categoria 6:	0,293
NOS	Lisboa	Lisboa	Categoria 5:	0,302
			Categoria 6:	0,421
Baxi-Sistemas De Aquecimento, Unipessoal, Lda. - Leiria	Leiria	Leiria	Categoria 2:	0,024
			Categoria 5:	0,008
			Categoria 6:	0,022
Bênção Souto e Silva Lda.	Lisboa	Lisboa	Categoria 4:	0,12
Aquecinox, Lda.	Braga	Braga	Categoria 1:	0,117
			Categoria 2:	0,036
			Categoria 5:	0,024
			Categoria 6:	0,08
SNA Europe [Industries], Lda.	Vila do Conde	Porto	Categoria 5:	0,045
			Categoria 6:	0,035
WOW - World of Wine (HILODI)	V. Nova de Gaia	Porto	Categoria 4:	0,093
Moldamirco - Metalomecânica de Moldes e Ferramentas, Lda.	Famalicão	Braga	Categoria 2:	0,032
			Categoria 5:	0,006
			Categoria 6:	0,036
ARMAZÉM AEROPORTO LISBOA (ECOINSIDE)	Lisboa	Lisboa	Categoria 4:	4,175
Centro de Radiologia de Beja Lda	Beja	Beja	Categoria 6:	0,074

Ponto de Recolha	Concelho	Distrito	Quantidades (ton/categoria)	
			Categoria	Valor
UPS PORTO	Porto	Porto	Categoria 5:	0,036
Procalçado - Produtora de Componentes Para Calçado S.A	VN Gaia	Porto	Categoria 2:	0,03
			Categoria 4:	0,04
			Categoria 6:	1,273
FERDINOX - Fernandes-Industria de Inoxidaveis Lda	Braga	Braga	Categoria 2:	0,015
			Categoria 5:	0,127
			Categoria 6:	0,004
Equationcircuit - Lda (Recyclegeeks)	Maia	Porto	Categoria 4:	0,05
			Categoria 6:	0,455
INIAV - Instituto Nacional de Investigação Agrária e Veterinária, I.P. (INIAV - UEI&S Produção e Saúde Animal - Oeiras	Oeiras	Lisboa	Categoria 3:	0,113
			Categoria 6:	0,098
INIAV - Instituto Nacional de Investigação Agrária e Veterinária, I.P. (INIAV - UEI&S Produção e Saúde Animal - Polo Vairão	Vila do Conde	Porto	Categoria 6:	0,028
AEP - Associação Empresarial de Portugal	Porto	Porto	Categoria 2:	0,965
			Categoria 4:	1,855
			Categoria 5:	0,016
			Categoria 6:	2,272
Costa Duarte - Corretor de Seguros	Porto	Porto	Categoria 2:	0,06
			Categoria 4:	0,08
			Categoria 6:	0,052
Amm Alumínios	Mira	Coimbra	Categoria 5:	0,028
Cuf Belém	Lisboa	Lisboa	Categoria 3:	0,033
Coimbracamping	Coimbra	Coimbra	Categoria 5:	0,218
Socitrel – Sociedade Industrial de Trefilaria, S.A.	Maia	Porto	Categoria 2:	0,323

Ponto de Recolha	Concelho	Distrito	Quantidades (ton/categoria)	
			Categoria	Quantidade
			Categoria 3:	0,056
			Categoria 4:	0,242
			Categoria 5:	0,817
			Categoria 6:	1,52
BNP PARIBAS	LISBOA	LISBOA	Categoria 5:	0,04
Paulo Almeida (Mercearia)	LEIRIA	LEIRIA	Categoria 4:	0,231
			Categoria 5:	0,008
Caixa Mágica Software	Lisboa	LISBOA	Categoria 6:	0,154
CNI - Carlos Nunes & Irmãos - Frio Industrial e Comercial, Lda.	Coimbra	Coimbra	Categoria 3:	0,022
			Categoria 5:	0,04
			Categoria 6:	0,008
José Pinto	Rio Tinto	Porto	Categoria 2:	1,081
			Categoria 4:	0,045
			Categoria 5:	1,524
			Categoria 6:	2,721
RRBIT Informática Lda.	Seia	Guarda	Categoria 5:	0,08
			Categoria 6:	0,667
Escola Secundária Francisco Rodrigues Lobo	Leiria	Leiria	Categoria 6:	0,669
IAPMEI Lisboa	Lisboa	Lisboa	Categoria 2:	0,326
			Categoria 6:	1,338
Hospitais Senhor do Bonfim, S.A.	Vila Do Conde	Porto	Categoria 3:	0,06
I3S - Instituto de Investigação e Inovação Em Saúde - Associação	Porto	Porto	Categoria 2:	0,08
			Categoria 3:	0,14
			Categoria 4:	0,105

Ponto de Recolha	Concelho	Distrito	Quantidades (ton/categoria)	
			Categoria 5:	0,368
			Categoria 6:	0,078
Faurécia - Sistemas de Escape Portugal Lda.	Bragança	Bragança	Categoria 2:	0,377
			Categoria 5:	0,453
			Categoria 6:	0,28
GESTAMP AVEIRO – INDÚSTRIA DE ACESSÓRIOS DE AUTOMÓVEIS S.A.	Oliveira De Azeméis	Aveiro	Categoria 5:	0,05
			Categoria 6:	0,015
Extrusal-Companhia Portuguesa de Extrusão S.A.	Aradas	Aveiro	Categoria 1:	0,101
			Categoria 4:	0,049
			Categoria 5:	0,086
			Categoria 6:	0,02
NEWSTAMP - ESTAMPAGEM DE COMPONENTES METÁLICOS, LDA	Cacia	Aveiro	Categoria 2:	0,08
			Categoria 5:	0,072
Sew - Eurodrive Portugal, Lda	Anadia	Aveiro	Categoria 2:	0,128
			Categoria 4:	0,147
			Categoria 5:	0,274
			Categoria 6:	0,204
Octapharma - Produtos Farmacêuticos Lda.	Lisboa	Lisboa	Categoria 3:	0,004
			Categoria 6:	0,056
Digiconimbri - Equipamentos de Escritório, Unipessoal Limitada	Coimbra	Coimbra	Categoria 4:	0,835
Escola Secundária Pombal	Pombal	Coimbra	Categoria 5:	0,144
			Categoria 6:	0,087
Poesia do Aroma, Unipessoal Lda.	Pombal	Coimbra	Categoria 4:	0,24
			Categoria 5:	0,2
			Categoria 6:	0,029

Ponto de Recolha	Concelho	Distrito	Quantidades (ton/categoria)	
Ibertelco - Electrónica Lda.	Amadora	Lisboa	Categoria 5:	0,211
			Categoria 6:	2,191
GI Group	Lisboa	Lisboa	Categoria 6:	0,036
MBO S.A.	Porto	Porto	Categoria 5:	0,167
			Categoria 6:	0,942
Oestecim - Comunidade Intermunicipal do Oeste	Caldas da Rainha	Leiria	Categoria 4:	0,373
DGAJ - Armazém afeto aos serviços do Tribunal no município de Matosinhos	Matosinhos	Porto	Categoria 3:	0,035
			Categoria 5:	0,127
Luís Miguel Ferreira	Cascais	Lisboa	Categoria 5:	0,08
Glaxus- Shared Services Corporation, S.A.	Marinha Grande	Leiria	Categoria 6:	0,214
Etermar - Engenharia e Construção, S.A.	Setúbal	Setúbal	Categoria 4:	1,003
			Categoria 5:	1,474
			Categoria 6:	1,778
Mapfre Asistencia, Compañia Internacional De Seguros Y Reaseguros, S.A.	Porto	Porto	Categoria 5:	0,01
			Categoria 6:	0,005
Sodexo Business Services	Matosinhos	Matosinhos	Categoria 5:	0,035
			Categoria 6:	0,018
Ariz Global Retail Lda	Marco de Canaveses	Porto	Categoria 1:	0,059
			Categoria 4:	0,053
			Categoria 5:	0,091
Promosport - Serviços Promocionais Lda	Matosinhos	Porto	Categoria 1:	0,04
			Categoria 5:	0,004
PSP Leiria	Leiria	Leiria	Categoria 5:	0,004
			Categoria 6:	0,01

Ponto de Recolha	Concelho	Distrito	Quantidades (ton/categoria)	
			Categoria	Quantidade
Incêntea Marketing e Inovação, Lda.	Leiria	Leiria	Categoria 6:	0,008
Incêntea Capital S.A.	Leiria	Leiria	Categoria 6:	0,016
Voznet - Comércio de Material de Telecomunicações, Sociedade Unipessoal, Lda.	Leiria	Leiria	Categoria 6:	0,002
Pecoris - Representações Importações e Exportações S.A.	Lisboa	Lisboa	Categoria 4:	0,012
			Categoria 5:	0,006
			Categoria 6:	0,006
Smartconsulting Portugal, Unipessoal Lda.	Lisboa	Lisboa	Categoria 5:	0,006
			Categoria 6:	0,012
Mapfre Seguros - Algés	Lisboa	Lisboa	Categoria 4:	0,028
			Categoria 5:	0,068
			Categoria 6:	0,09
Modulonet	Bragança	Bragança	Categoria 5:	0,056
			Categoria 6:	0,018
UTAD	Vila Real	Vila Real	Categoria 5:	0,062
			Categoria 6:	0,134
Inatel	Vila Real	Vila Real	Categoria 2:	0,162
			Categoria 4:	0,02
			Categoria 5:	0,069
			Categoria 6:	0,08
Escola de Paredes	Paredes	Paredes	Categoria 1:	0,067
			Categoria 2:	0,084
			Categoria 4:	0,015
			Categoria 5:	0,067
			Categoria 6:	0,002

Ponto de Recolha	Concelho	Distrito	Quantidades (ton/categoria)	
			Categoria	Quantidade
Intervega - Sinalização E Segurança Lda.	Maia	Porto	Categoria 4:	0,031
			Categoria 5:	0,187
			Categoria 6:	0,086
GPS - Global Product Solutions	Maia	Porto	Categoria 5:	0,316
			Categoria 6:	0,038
Moagem Ceres	Porto	Porto	Categoria 4:	0,184
CONTROLAR - Innovating Industry	Alfena	Porto	Categoria 2:	0,024
			Categoria 4:	0,041
			Categoria 5:	0,012
			Categoria 6:	0,121
Martins e Azevedo (Cofri)	Modivas	Porto	Categoria 1:	1,83
Musimeios, Lda.	Vieira de Leiria	Leiria	Categoria 5:	0,09
			Categoria 6:	0,169
ATP	Pombal	Leiria	Categoria 4:	3,925
			Categoria 5:	3,925
You Get - Innovation and Technology	Leiria	Leiria	Categoria 4:	4,075
			Categoria 5:	4,075
Indutel	Paredes	Porto	Categoria 1:	0,113
			Categoria 2:	0,122
			Categoria 4:	0,065
			Categoria 6:	0,07
Orthos XXI Unipessoal Lda.	Guimarães	Guimarães	Categoria 2:	0,086
			Categoria 3:	0,083
			Categoria 4:	0,02

Ponto de Recolha	Concelho	Distrito	Quantidades (ton/categoria)	
			Categoria 5:	Categoria 6:
			Categoria 5:	0,112
			Categoria 6:	0,012
Trophyflash Ida	Aveiro	Aveiro	Categoria 5:	0,095
			Categoria 6:	0,006
Cespu Saude - S.G.P.S, S.A.	Paredes	Porto	Categoria 4:	0,203
Reci Qwerty, Lda.	Leiria	Leiria	Categoria 5:	5,706